



**T.C**  
**ÇELTİK KAYMAKAMLIĞI**  
**ÜÇŞEHİTLER İLKOKULU MÜDÜRLÜĞÜ**



**2024-2028 STRATEJİK PLANI**



***“Eğitimdir ki bir milleti ya hür bağımsız, şanlı, yüksek bir topluluk halinde yaşatır, ya da milleti esaret ve sefaletle terk eder.”***

*K. Atatürk*

**Mustafa Kemal ATATÜRK**



## İSTİKLALMARŞI

Korkma, sönmez bu şafaklarda yüzen al sancak;  
Sönmeden yurdumun üstünde tüten en son ocak.  
O benim milletimin yıldızıdır, parlayacak;  
O benimdir, o benim milletimindir ancak.

Çatma, kurban olayım, çehreni ey nazlı hilal!  
Kahraman ırkıma bir gül! Ne bu şiddet, bu celal?  
Sana olmaz dökülen kanlarımız sonra helal...  
Hakkıdır Hakk'a tapan milletimin istiklal!

Ben ezelden beridir hür yaşadım, hür yaşarım.  
Hangi çılgın bana zincir vuracakmış? Şaşarım!  
Kükremiş sel gibiyim, bendimi çiğner, aşarım.  
Yırtarım dağları, enginlere sığmam, taşarım.

Garbın afakını sarmışsa çelik zırhlı duvar,  
Benim iman dolu göğsüm gibi serhaddim var.  
Ulusun, korkma! Nasıl böyle bir imanı boğar,  
"Medeniyet!" dediğin tek dişi kalmış canavar?

Arkadaş! Yurduma alçakları uğratma sakın.  
Siper et gövdeni, dursun bu hayasızca akın.  
Doğacaktır sana va'dettiği günler Hakk'ın...  
Kim bilir, belki yarın, belki yarından da yakın.

Bastığın yerleri "toprak!" diyerek geçme, tanı:  
Düşün altındaki binlerce kefensiz yatanı.  
Sen şehit oğlusun, incilme, yazıktır atanı:  
Verme, dünyaları alsan da, bu cennet vatanı.

Kim bu cennet vatanın uğruna olmaz ki feda?  
Şüheda fışkıracak toprağı sıksan, şüheda!  
Canı, cananı bütün varımı alsın da Huda,  
Etmesin tek vatanından beni dünyada cüda.

Ruhumun senden, İlahi, şudur ancak emeli:  
Değmesin mabedimin göğsüne namahrem eli.  
Bu ezanlar ezanlar-ki şahadetleri dinin temeli  
Ebedi yurdumun üstünde benim inlemeli.

O zaman vedd ille bin secde eder-varsa-taşım,  
Her yerihandan, İlahi, boşanıp kanlı yaşım,  
Fışkırır ruh-ı mücerred gibi yerden na'şim;  
O zaman yükselerek arşa değer belki başım.

Dalgalar sen de şafaklar gibi ey şanlı hilal!  
Olsun artık dökülen kanlarımın hepsi helal!  
Ebediyen sana yok, ırkıma yok izmihlal:  
Hakkıdır, hür yaşamış bayrağımın hürriyet;  
Hakkıdır, Hakk'a tapan, milletimin istiklal!

Mehmet AKİ ERSOY

**Öğretmenler;**  
**Yeni Nesil Sizin**  
**Eseriniz Olacaktır.**

*K. Atatürk*

## GENÇLİĞE HİTABE

Ey Türk gençliği Birinci vazifen, Türk İstiklalini, Türk Cumhuriyetini, İlelebet, muhalface ve müdafaa etmektir.

Mevduiyetinin ve istikbalinin yegane temeli budur. Bu temel, senin, en kıymetli hazinedir. İstikbalde dahi, seni, bu hazineden, mahrum etmek isteyecek, dahili ve harici, bedhahların olacaktır. Bir gün, istiklal ve cumhuriyeti müdafaa mecburiyetine düşersen, vazifeye atılmak için, içinde bulunacağın vaziyetin imkanı ve şartlarını düşünmeyeceksin! Bu imkan ve şartlar, çok namüsaait bir mahiyette tezahür edebilir. İstiklal ve cumhuriyetine kastedecek düşmanlar, bütün dünyada emsal görülmemiş bir galibiyetin mümessili olabilirler. Cebren ve hile ile aziz vatanını, bütün kalelerini zapt edilmiş, bütün tersanelerine girilmiş, bütün ordularını dağıtmış ve memleketin her köşesi bilfiil işgal edilmiş olabilir. Bütün bu şartlardan daha elim ve daha vahim olmak üzere, memleketin dahilinde, iktidara sahip olanlar gâlibet ve dalalet ve hatta hıyanet içinde bulunabilirler. Hatta bu iktidar sahipleri şahsi menfaatlerini, müstevlerin siyasi emelleriyle tevhit edebilirler. Millet, fakir u zaruret içinde harap ve bitap düşmüş olabilir.

Ey Türk istikbalinin evladları! İşte, bu ahval ve şartlar içinde dahi, vazifen, Türk İstiklal ve cumhuriyetini kurtarmaktır! Mühtaç olduğun kudret, damarlarındaki asil kanda, mevcuttur!

*K. Atatürk*

## OKUL/KURUM BİLGİLERİ

<b>İli: KONYA</b>		<b>İlçesi: ÇELTİK</b>	
<b>Adres:</b>	<b>GÖKPINAR MAHALLESİ 70948 SOKAK NO:7</b>	<b>Coğrafi Konum (link)</b>	<b>39°03'39.7"N 31°50'26.0"E 3R6R+C6 Gökpınar, Gökpınar Mahallesi, Çeltik/Konya, Türkiye</b>
<b>Telefon Numarası:</b>	<b>03328734006</b>	<b>Faks Numarası:</b>	
<b>e-Posta Adresi:</b>	<b>736108@meb.k12.tr</b>	<b>Webs ayfası adresi:</b>	<b><a href="https://ucsehitlerilkokulu.meb.k12.tr/">https://ucsehitlerilkokulu.meb.k12.tr/</a></b>
<b>Kurum Kodu:</b>	<b>736108</b>	<b>Öğretim Şekli:</b>	<b>TAM GÜN</b>

## SUNUŞ

21.Yüzyılda çok hızlı gelişen bilim ve teknolojiyle birlikte kurumların hızlı deęişimine uyum sağlayabilmeleri için yönetim anlayışının da deęişimi kaçınılmaz olmuştur. Hızlı bir gelişme çabası içinde olan ve hızla gelişen Türkiye eğitim yönetimi anlayışı; çağın gereklerine göre deęişmekte ve gelişmektedir. Eğitim kurumları deęişime uyum sağlayabilmek için tedbirler almak ve bunu sağlayabilmek için geleceęi planlamak zorundadır.

Biz, eğitimi bizi biz yapan en etkili gelişim-deęişim-dönüşüm süreci olarak görmekteyiz. Bu nedenle amacımız yaşadığımız toprakları eğitimli insanlarla daha mutlu daha gelişmiş bir ülke haline getirmektir. Ulusumuzun gelişmiş, çağdaş, modern, zengin ve dünyada söz sahibi bir ülke haline dönüşüm sürecinde eğitimin gücünü görerek; bu güce yol vermek, yön vermek için Türkiye Cumhuriyeti'nin bir ölküsü, kurucusu Mustafa Kemal Atatürk'ün önderlik ettiği bu yolda öğrenciler yetiştirmektir.

Bilginin hızla yayıldığı dünyamızda bilginin dağıtıcısı ve yorumlayıcısı olan okullar, hayati bir önem arz etmektedir. Okullar, toplumların kültürel zenginliklerini yaşatması ve çağın gelişmelerine yön vermesi bakımından stratejik öneme sahip örgütlerin başında gelmektedir. Bu nedenle okulların işlevlerini verimli bir şekilde yerine getirmesinde önemli olabilecek faktörlerden biri de okullarda hazırlanan stratejik planlardır.

Stratejik Plânın, okulumuzun eğitim yapısının daha da güçlendirilmesinde bir rehber olarak kullanılması amaçlanmaktadır. Belirlenen stratejik amaçlar doğrultusunda hedefler güncellenmiş ve okulumuzun 2024-2028 yıllarına ait stratejik plânı hazırlanmıştır.

Okulumuza ait bu plânın hazırlanmasında her türlü özveriye gösteren ve sürecin tamamlanmasına katkıda bulunan idarecilerimize, stratejik planlama ekiplerimize, tüm personelimize başarılar diliyorum.

Duygu BAKAR

Okul Müdürü V.

## İÇİNDEKİLER

### **BÖLÜM 1: GİRİŞ VE PLAN HAZIRLIK SÜRECİ .....7-8**

- 1.1. Strateji Geliştirme Kurulu ve Stratejik Plan Ekibi.....7
- 1.2. Planlama Süreci.....8

### **BÖLÜM 2: DURUM ANALİZİ.....9**

- 2.1.Kurumsal Tarihçe,Okulun/Kurumun Kısa Tanıtımı ..... 10
- 2.2 Uygulanmakta Olan Planın Değerlendirilmesi..... 11
- 2.3.Mevzuat Analizi..... 11
- 2.4.Üst Politika Belgelerinin Analizi ..... 12
- 2.5.Faaliyet Alanları ile Ürün ve Hizmetlerin Belirlenmesi ..... 13
- 2.6.Paydaş Analizi ..... 15
- 2.7.Kuruluş İçi Analiz..... 24
  - 2.7.1.Teşkilat Yapısı.....25
  - 2.7.2. İnsan Kaynakları.....27
  - 2.7.3.Teknolojik Düzey.....32
  - 2.7.4. Mali Kaynaklar .....34
  - 2.7.5.İstatistiki Veriler.....36
- 2.8.Dış Çevre Analizi (Politik, Ekonomik, Sosyal, Teknolojik, Yasal ve Çevresel Çevre Analizi -PESTLE) ..... 37
- 2.9.Güçlü ve Zayıf Yönler ile Fırsatlar ve Tehditler (GZFT) Analizi ..... 39
- 2.10.Tespit ve İhtiyaçların Belirlenmesi ..... 38

### **BÖLÜM 3:GELECEĞE BAKIŞ.....45**

- 3.1. Misyon.....45
- 3.2.Vizyon.....45
- 3.3. Temel Değerler.....46

### **BÖLÜM 4: AMAÇ, HEDEF VE STRATEJİLERİN BELİRLENMESİ.....47**

- 4.1. Amaçlar.....47
- 4.2. Hedefler.....47
- 4.3. Performans Göstergeleri.....48
- 4.4. Stratejilerin Belirlenmesi.....48
- 4.5. Maliyetlendirme.....52

### **BÖLÜM 5: 5.İZLEME VE DEĞERLENDİRME.....56**

### **BÖLÜM 6: 6.Tablo/Şekil/Grafikler/Ekler.....57**



# BÖLÜM 1: GİRİŞ VE STRATEJİK PLANIN HAZIRLIK SÜRECİ

## 1.1. Strateji Geliştirme Kurulu ve Stratejik Plan Ekibi

**Strateji Geliştirme Kurulu:** Okul müdürünün başkanlığında, bir okul müdür yardımcısı, bir öğretmen ve okul/aile birliği başkanı ile bir yönetim kurulu üyesi olmak üzere 5 kişiden oluşan üst kurul kurulur.

**Stratejik Plan Ekibi:** Okul müdürü tarafından görevlendirilen ve üst kurul üyesi olmayan müdür yardımcısı başkanlığında, belirlenen öğretmenler ve gönüllü velilerden oluşur.

Hazırlık Programının yayınlanmasının ardından ilçemize ait planlama kurul ve ekipleri oluşturulmuştur.

**TABLO :1: Stratejik Plan Ekibi**

Üst Kurul Bilgileri		Ekip Bilgileri	
Adı Soyadı	Unvanı	Adı Soyadı	Unvanı
Duygu BAKAR	Okul Müdürü	Duygu BAKAR	Okul Müdürü
Seher KOÇ	Öğretmen	Yavuz Hikmet BAYGIN	Öğretmen
Ebubekir YILMAZ	Okul Aile Birliği Başkanı	Mustafa GÖÇER	Veli
Ahmet AKAR	Okul Aile Birliği Yönetim Kurulu Üyesi	Serdar ŞEVİK	Veli

## 1.2. Planlama Süreci:

Millî Eğitim Bakanlığının yayınladığı 2022/21 sayılı Genelge ile stratejik planlama faaliyetleri başlatılmıştır. Genelge ile birim amirlerinden stratejik planlama üst kurulu oluşturmaları ve planın hazırlanmasından sorumlu olmaları istenmiştir. Stratejik planlama ekiplerinin oluşturulması da yine aynı Genelgede istenmektedir.

### 2024-2028 Stratejik Planı Hazırlama Aşamasında Geçirilen Süreçler

- 14.04.2024 tarihinde Üçşehitler İlkokulu Müdürlüğü tarafından 5018 sayılı Kanun ve ilgili yönetmelikler çerçevesinde hazırlık çalışmalarını yürütmek üzere Stratejik Planlama Ekibi kurulmuştur.
- 14.04.2024 tarihinde Üçşehitler İlkokulu Müdürlüğü ile öğretmen ve velilerden meydana gelen Strateji Geliştirme Kurulu oluşturulmuştur.
- 20.04.2024 tarihinde Stratejik Planlama Ekibi toplanarak yapılacak işin süreci ve kavramsal çerçevesi ile ilgili çalışma takvimini belirlemiştir.

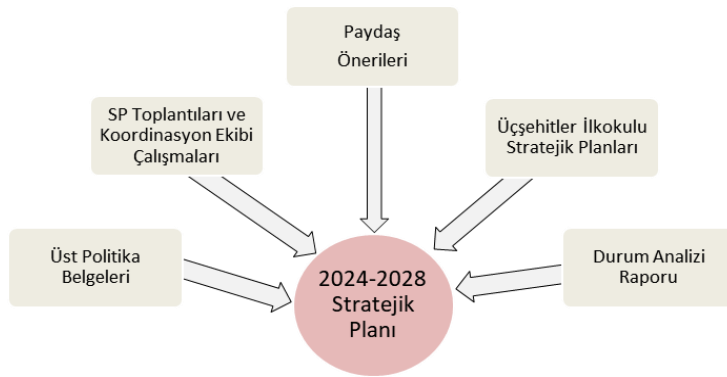
4. Üçşehitler ilkokulu Müdürlüğü personeline memnuniyet anketi uygulanmış ve sonuçları değerlendirilerek plana yansıtılmıştır.
5. İç paydaşlar içinde yer alan eğitim kurumu yöneticileri ile öğretmenlere kurumumuzun güçlü ve zayıf yönlerinin tespiti, fırsat ve tehditlerinin neler olduğunun ortaya çıkarılması amacıyla anket uygulanmış ve sonuçları hakkında analizler yapılmıştır.
6. Kurumdan etkilenen veya kurumumuzu etkileyen dış paydaşlarımızın stratejik planlama sürecine dâhil edilmesi; paydaşların yürütülen hizmetler, kurumun güçlü ve zayıf yönleri ile fırsat ve tehditlerin belirlenmesi noktasında görüşlerinin alınması amacıyla anket uygulanmış, sonuçları analiz edilerek plana yansıtılmıştır.

Bilginin hızla yayıldığı dünyamızda bilginin dağıtıcısı ve hayata aktarımcısı olan okullar, bilgi çağının gerektirdiği gibi düşünen, hayatı sorgulayan, yenilikleri yakından takip eden nesiller yetiştirmek adına hayati bir önem arz etmektedir. Bu nedenle okulların işlevlerini verimli bir şekilde yerine getirmesinde önemli olabilecek faktörlerden biri de kurumlarda hazırlanan stratejik planlardır.

Planımızın hazırlanmasında Millî Eğitim Bakanlığı Strateji Geliştirme Başkanlığının “Eğitimde Stratejik Planlama Kılavuzu” ile belirlediği ölçütlere sadık kalınmış mümkün olan bütün birimlerin katılımı sağlanmaya çalışılmış tüm değişen koşullar dikkate alınmıştır. Stratejik planın yazımında öncelikli olarak yasal dayanaklar incelenmiş, kaynaklar gözden geçirilmiş daha sonra da üst politika belgelerinde yer alan “eğitim hedefleri” göz önünde bulundurulmuştur.

Üçşehitler İlkokulu 2024-2028 Stratejik Planı hazırlanırken, 5018 sayılı Kanun’da öngörülen “katılımcılık” ilkesi göz önünde bulundurulurken planlama sürecine paydaşların katılımı sağlanmaya çalışılmıştır. Ayrıca amaç, hedef ve stratejilerimiz belirlenirken üst politika belgeleri ile yapılan anketler ve diğer çalışmalar dikkate alınmıştır.

### STRATEJİK PLAN OLUŞUM ŞEMASI



Şekil1:Üçşehitler İlkokulu Stratejik Planlama Süreci



---

## BÖLÜM 2: DURUM ANALİZİ

---

Stratejik planlama sürecinin ilk adımı olan durum analizi, okulumuzun/kurumumuzun “neredeyiz?” sorusuna cevap vermektedir. Okulumuzun/kurumumuzun geleceğe yönelik amaç, hedef ve stratejiler geliştirebilmesi için öncelikle mevcut durumda hangi kaynaklara sahip olduğu yada hangi yönlerinin eksik olduğu ayrıca, okulumuzun/kurumumuzun kontrolü dışındaki olumlu ya da olumsuz gelişmelerin neler olduğu değerlendirilmiştir. Dolayısıyla bu analiz, okulumuzun/kurumumuzun kendisini ve çevresini daha iyi tanımasına yardımcı olacak ve stratejik planın sonraki aşamalarından daha sağlıklı sonuçlar elde edilmesini sağlayacaktır.

Durum analizi bölümünde, aşağıdaki hususlarla ilgili analiz ve değerlendirmeler yapılmıştır;

- Kurumsal tarihçe
- Uygulanmakta olan planın değerlendirilmesi
- Mevzuat analizi
- Üst politika belgelerinin analizi
- Faaliyet alanları ile ürün ve hizmetlerin belirlenmesi
- Paydaş analizi
- Kuruluş içi analiz
- Dış çevre analizi (Politik, ekonomik, sosyal, teknolojik, yasal ve çevresel analiz)
- Güçlü ve zayıf yönleri ile fırsatlar ve tehditler (GZFT)analizi
- Tespit ve ihtiyaçların belirlenmesi

## **2.1.Okulun/Kurumun Kısa Tanıtımı(Kurumsal Tarihçe)**

Okulumuz 1952 yılında Honamlı Köyü İlkokulu olarak eğitim – öğretime başlamıştır. 1967 yılında 3 derslikli ek bina inşaatı yapılırken kasaba halkından üç çalışan Ahmet SÖNMEZ, Mehmet KORKMAZ ve Hasan KORKMAZ ) şehit olmuştur. Bu tarihten itibaren okulun ismi Üçşehitler İlkokulu olarak değiştirilmiştir. 15.08.1995 tarih ve 715.2/24339 sayılı valilik ve 715.2/979 sayılı İlçe Milli Eğitim Müdürlüğü'nün yazısı ile İlköğretime dönüştürülmüştür.

1997 yılında halen ek bina olarak kullanılmakta olan 5 derslikli ek binamız yapılmıştır. Ana binanın inşaatı ise 2007 yılında tamamlanmış ve bu tarihten itibaren faaliyet göstermektedir.

2012 – 2013 Eğitim – Öğretim yılından itibaren okulumuz ilkokul ve ortaokul olarak ayrılmış olup bu tarihten itibaren Üçşehitler İlkokulu ve olarak eğitim – öğretime devam etmektedir.

Okulumuz 4 derslik 1 anasınıfı ve 1 idare odasından oluşan giriş kat, konferans salonu ,mescit, laboratuvar, öğretmenler odası ve kütüphaneden oluşan zemin kattan oluşmaktadır. Okulumuzda 2023-2024 eğitim-öğretim tarihinden itibaren 65 öğrenci, 3 kadrolu sınıf öğretmeni, 1 müdür vekili ve bir yardımcı personel görev yapmaktadır. Okulumuz ilçe merkezine 5km uzaklıkta bulunmaktadır.

### **Kurumun Yapısı**

Okulumuz binası bir giriş kat ve bir zemin kattan oluşmaktadır. Bünyesinde 1 kütüphane, 5 derslik, 1 konferans salonu, 1 müdür odası, 1 öğretmenler odası, 1 arşivden oluşmaktadır.

Kurum içi iletişim belirlenen yazışma kurallarına uygun hiyerarşik bir düzende yapılmaktadır. Karar alma süreçlerine birlikte katılım, olumlu etkisini göstermektedir. Stratejik Plan Ekibinde okulda hizmet alan bütün paydaşlar temsil edilmektedir. Ayrıca kurum çalışanlarının ve kurumdan hizmet alanların motivasyon düzeyini, kuruma dair değerlendirmeleri ve kurumdan beklentilerini öğrenmek üzere zaman zaman öz değerlendirme çalışmaları yapılmakta dilek ve şikayetler, öneriler değerlendirilmektedir.

Okulumuzda bütün idari işlemler ve sınıflarımız teknolojik alt yapıyı gerektirmektedir. İdari ve diğer personelimizin teknolojiyi kullanma düzeyi iyi seviyededir. Sınıflarımızda görsel eğitim ve öğrenci merkezli eğitim yapmak amacıyla sınıflarımızda Bilgisayar, İnternet, akıllı tahta kullanılmaktadır. Amaç, bütün eğitim öğretim süreçlerinde internetin etkin kullanımı ve dolayısıyla planlama ağırlıklı çalışmanın ön plana alınmasıdır. Kurumumuz Merkez Teşkilatı ile İLSİS adı verilen bir internet veri tabanını kullanarak iletişim kurmaktadır.

Okulumuzda Okul Aile Birliği kurulmuş olup katılımcı bir anlayışla velilerin gönüllü katılımı sağlanmaktadır..

## 2.2 Uygulanmakta Olan Planın Değerlendirilmesi

2019 yılında yürürlüğe giren Üçşehitler İlkokulu 2019-2023 Stratejik Plânı “Stratejik Plân Hazırlık Süreci, Durum Analizi,, Maliyetlendirme ile İzleme ve Değerlendirme” olmak üzere dört bölümden oluşturulmuştur.

Mevcut planda Durum Analizi, Paydaş Analizi, Yükümlülükler Ve Mevzuat Analizi, Kurum İçi Ve Dışı Analiz, Üst Politika Belgeleri, GZFT(SWOT)Analizi, kullanılmıştır. 2019-2023 Stratejik Planı Yasal Yükümlükler Ve Mevzuat Analizi bölümü 652 sayılı Millî Eğitim Bakanlığının Teşkilat ve Görevleri Hakkında Kanun Hükmünde Kararname esaslarına göre belirlenmiştir. 2019-2023 Stratejik Planı Okulun Tarihçesi, Okulun Mevcut Durumu, Paydaş Analizi, GZFT Analizi, Misyonumuz, Vizyonumuz, Temel Değerlerimiz, Eğitim ve Öğretime Erişim, Eğitim ve Öğretimde Kalitenin Arttırılması, Kurumsal Kapasite, Güvenlik, olmak üzere 11 faaliyet alanında gruplanmıştır

2019-2023 Stratejik Plânında belirlenen 14 performans göstergesinden 9unda belirlenen hedefe 2019 yılı sonu itibariyle ulaşılmıştır. Kalan 5 performans göstergesine ise kısmi olarak ulaşılmış olduğu görülmüş olup, bu hedeflere 2024-2028 strateji planında da yer verilmesi gerektiğine ihtiyaç duyulmuştur.

2019-2023 dönemi için İl Millî Eğitim Müdürlüğünün belirlediği yeni performans göstergelerinden yararlanarak yeni performans göstergeleri belirlenmesi kararlaştırılmıştır. Özellikle okul öncesinde olmak üzere okullaşma oranlarının artırılmasına yönelik üst politika belgelerinin desteği ile belirlenen performans göstergesi hedeflerine ayrıca devamsızlık takibi, çocukların kitap okuma faaliyetlerinin artırılması gibi performans hedeflerine de ulaşılabilceği öngörülmektedir.

## 2.3.Yasal yükümlülükler ve Mevzuat Analizi

Üçşehitler İlkokulu Müdürlüğü temel faaliyet alanlarına ve misyonuna götüreceği ilgili mevzuat kısaca aşağıda belirtilmiştir.

Türkiye Cumhuriyeti Millî Eğitim Bakanlığına bağlı bir eğitim kurumu olarak Üçşehitler İlkokulu aşağıda belirtilen yasal mevzuat ve bu mevzuatın kendisine verdiği yasal yükümlülüklerin bilinciyle öğrenci yetiştirerek ülkeye hizmet etmektedir.

1)2709 sayılı Türkiye Cumhuriyeti Anayasası
2)657 sayılı Devlet Memurları Kanunu,
3) 222 sayılı İlköğretim ve Eğitim Kanunu (6287 sayılı İlköğretim ve Eğitim Kanunu ile Bazı Kanunlarda Değişiklik Yapılmasına Dair Kanun Hükmüleri çerçevesinde),
4) 652 sayılı Kanun Hükmünde Kararname,
5)Hayat Boyu Öğrenme Genel Müdürlüğü Yönetmeliği,
6)Yönetmelikler,
7)Yönergeler,
8)Genelgeler, Genel Nitelikli yazılar

## 2.4.Üst Politika Belgelerinin Analizi:

**TABLO:2. Üst Politika Belgeleri Analizi Tablosu**

Temel Üst Politika Belgeleri	Diğer Üst Politika Belgeleri
Millî Eğitim Bakanlığı 2024-2028 Stratejik Plânı	Konya Büyükşehir Belediyesi 2020-2024 Stratejik Plânı
Kalkınma Plânları	Diğer Kamu Kurum ve Kuruluşlarının Stratejik Plânları
Orta Vadeli Programlar	TÜBİTAK Vizyon 2023 Eğitim ve İnsan Kaynakları Raporu
Orta Vadeli Mali Plânlar	Bilgi Toplumu Stratejisi ve Eylem Plânı (2015-2018)
2024 Yılı Cumhurbaşkanlığı Yıllık Programı	Hayat Boyu Öğrenme Strateji Belgesi (2014-2018)
Cumhurbaşkanlığı Yüz Günlük İcraat Programı	Meslekî ve Teknik Eğitim Strateji Belgesi (2014-2018)
Millî Eğitim Şura Kararları	Mesleki Eğitim Kurulu Kararları
Millî Eğitim Kalite Çerçevesi	Ulusal Öğretmen Strateji Belgesi (2017-2023)
Avrupa Birliği Müktesebatı ve İlerleme Raporları	Türkiye Yeterlilikler Çerçevesi
Avrupa 2024 Stratejisi	Ulusal ve Uluslararası Kuruluşların Eğitim ve Türkiye ile İlgili Raporları
	Ulusal İstihdam Stratejisi (2014-2023)

## 2.5.Faaliyet Alanları ile Ürün ve Hizmetlerin Belirlenmesi:

**TABLO:3. Faaliyet Alanlar/Ürün ve Hizmetler Tablosu**

Faaliyet Alanı	Ürün/Hizmetler
<b>Öğretim-eğitim faaliyetleri</b>	<ul style="list-style-type: none"><li>• Öğrenci İşleri,</li><li>• Kayıt-nakil işleri,</li><li>• Devam-devamsızlık takibi,</li><li>• Sınıf geçme,</li></ul>
<b>Rehberlik faaliyetleri</b>	<ul style="list-style-type: none"><li>• Öğrencilere rehberlik yapmak,</li><li>• Velilere rehberlik etmek,</li><li>• Sınıf rehberlik faaliyetlerini yürütmek,</li><li>• Anasınıfı ve birinci sınıf öğrencilerinin eğitim-öğretim yılı başındaki oryantasyon faaliyetleri.</li></ul>
<b>Sosyal faaliyetler</b>	<ul style="list-style-type: none"><li>• Gezi</li><li>• Aile ziyaretleri</li></ul>
<b>Sportif faaliyetler</b>	<ul style="list-style-type: none"><li>• Okul içi turnuvalar</li><li>• Geleneksel çocuk oyunları</li></ul>
<b>Kültürel ve sanatsal faaliyetler</b>	<ul style="list-style-type: none"><li>• Belirli gün ve hafta kutlamaları</li><li>• Gösteriler</li></ul>
<b>İnsan kaynakları faaliyetleri (mesleki gelişim faaliyetleri, personel etkinlikleri...)</b>	<ul style="list-style-type: none"><li>• Mesleki gelişim faaliyetleri, seminerler,</li><li>• Öğretmenler arası iletişimi kuvvetlendirecek sosyal ve kültürel etkinlikler,</li></ul>
<b>Okul aile birliği faaliyetleri</b>	<ul style="list-style-type: none"><li>• Kermesler,</li></ul>
<b>Öğrencilere yönelik faaliyetler</b>	<ul style="list-style-type: none"><li>• Kitap okuma faaliyetleri,</li><li>• Spor,</li><li>• Sanatsal ve sosyal faaliyetler,</li></ul>
<b>Ölçme değerlendirme faaliyetleri</b>	<ul style="list-style-type: none"><li>• İlkokul kademesinde sınav değerlendirilmesi kaldırılmış olduğundan, bireysel ve süreç değerlendirilmeleri.</li></ul>
<b>Öğrenme ortamlarına yönelik faaliyetler</b>	<ul style="list-style-type: none"><li>• Bilişim teknolojilerinin kullanımı</li><li>• Öğrenme ortamlarının yaşa ve öğrenci seviyesine uygun olarak düzenlenmesi.</li></ul>

## Ürün-Hizmet Listesi

Öğrenci kayıt, kabul ve devam işleri	Eğitim hizmetleri
Öğrenci başarısının değerlendirilmesi	Öğretim hizmetleri
Sınav işleri	Toplum hizmetleri
Sınıf geçme işleri	Kulüp çalışmaları
Öğrenim belgesi düzenleme işleri	Öğrenim Belgesi
Personel işleri	Sosyal, kültürel ve sportif etkinlikler
Öğrenci davranışlarının değerlendirilmesi	Burs hizmetleri
Öğrenci sağlığı ve güvenliği	Bilimsel araştırmalar
Okul çevre ilişkileri	Yaygın eğitim
Rehberlik	Mezunlar (Öğrenci)

Okulumuzda öğrencilerimizin kayıt, nakil, devam-devamsızlık, not, öğrenim belgesi düzenleme işlemleri e-okul yönetim bilgi sistemi üzerinden yapılmaktadır.

Öğretmenlerimizin özlük, derece-kademe, terfi, hizmet içi eğitim, maaş ve ek ders işlemleri mebbis ve kbs sistemleri üzerinden yapılmaktadır. Okulumuzun mali işlemleri ilgili yönetmeliklere uygun olarak yapılmaktadır.

Okulumuzun rehberlik anlayışı sadece öğrenci odaklı değildir . Sınıf öğretmenlerimiz öğrenci ve velilere yönelik seminerler düzenlemekte, çeşitli anket ve envanterler uygulamaktadır. Düzenli olarak veli görüşmeleri yapılmaktadır.. Okulumuzda davranış problemi gözlemlenen sınıf ve öğrenciler güdülenerek olumlu davranış kazanmalarını sağlamak amaçlanmaktadır.



## 2.6.Paydaş Analizi:

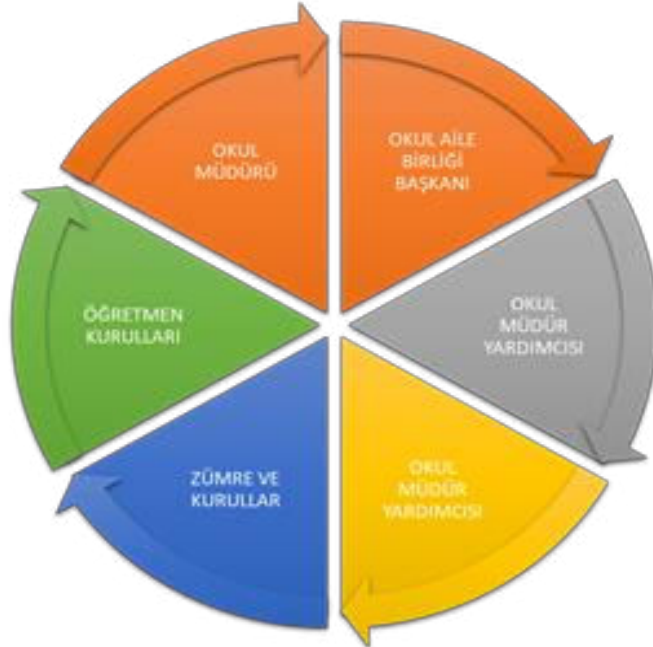
### PAYDAŞ ANALİZİ ÇALIŞMA SÜRECİ

Üçşehitler İlkokulu Stratejik Planlama Ekibi olarak planımızın hazırlanması aşamasında katılımcı bir yapı oluşturmak için ilgili tarafların görüşlerinin alınması ve plana dahil edilmesi gerekli görülmüş ve bu amaçla paydaş analizi çalışması yapılmıştır. Ekibimiz tarafından iç ve dış paydaşlar belirlenmiş, bunların önceliklerinin tespiti yapılmıştır.

Paydaş görüş ve beklentileri SWOT (GZFT)Analizi Formu, Çalışan Memnuniyeti Anketi, Öğrenci Memnuniyeti Anketi, Veli Anketi Formu kullanılmaktadır. Aynı zamanda öğretmenler kurulu toplantıları, Zümre toplantıları gibi toplantılarla görüş ve beklentiler tutanakla tespit edilmekte Okulumuz bünyesinde değerlendirilmektedir.

Milli Eğitim Bakanlığı, Kaymakamlık, İlçe Milli Eğitim Müdürlükleri, Okullar, Yöneticiler, Öğretmenler, Özel Öğretim Kurumları, Öğrenciler, Okul aile birlikleri, Memur ve Hizmetli, Belediye, İl Sağlık Müdürlüğü, Meslek odaları, Sendikalar, Vakıflar, Muhtarlıklar, Tarım İlçe Müdürlüğü, Sivil Savunma İl Müdürlüğü, Türk Telekom İlçe Müdürlüğü, Medya...vb.

Okulumuzun/Kurumumuzun temel paydaşları öğrenci, veli ve öğretmen olmakla birlikte eğitimin dışsal etkisi nedeniyle okul çevresinde etkileşim içinde olunan geniş bir paydaş kitlesi bulunmaktadır. Paydaşlarımızın görüşleri anket, toplantı, dilek ve istek kutuları, elektronik ortamda iletilen önerilerde dâhil olmak üzere çeşitli yöntemlerle sürekli olarak alınmaktadır.



Okulumuzda rehberlik öğretmeni bulunmadığından kendi imkanlarımız ile yaptığımız anketler yapılmakta ve anket.meb.gov.tr adresindeki anketler yeri ve zamanı geldikçe öğrenci ve öğretmenlere doldurtulmaktadır.

**Paydaş Analizi ve Sınıflamasında Kullanılan Kavramlara İlişkin Açıklamalar:**

**Paydaş:** Kurumun gerçekleştirdiği faaliyetlerden etkilenen taraflardır. Paydaşlar şu başlıklarda ele alınmaktadır.

**Lider:** Kurumda herhangi bir kademede görev alan çalışanlar içerisinde liderlik özellikleri olan kişilerdir.

**Çalışan:** Kurum çalışanlarıdır.

**Müşteri:** Ürün, hizmet veya süreçten etkilenen veya satın alıp kullanan herkeştir. İki çeşit müşteri vardır. Dış müşteriler; hizmet veren kuruma mensup olmayan, ancak ürün/hizmetten yararlanan veya ondan etkilenenlerdir. İç müşteriler; kurumda çalışanlardır.

**Temel Ortak:** Kurumun faaliyetlerini gerçekleştirmek üzere kendi seçimine bağlı olmaksızın zorunlu olarak kurulmuş olan ortaklıklardır.(yapısal bağlılık gibi)

**Stratejik Ortak:** Kurumun faaliyetlerini gerçekleştirmek üzere kendi seçimi üzerine kurduğu ortaklıklardır.

**Tedarikçi:** Kurumun faaliyetlerini gerçekleştiren ihtiyaç duyduğu kaynakları temin eden kurum/kuruluşlardır.

**Ürün/Hizmet:** Herhangi bir hizmet/üretim sürecinin çıktısıdır.

**TABLO :4: Paydaş Analizi:**

PAYDAŞ ANALİZİ								
PAYDAŞIN ADI	PAYDAŞ TÜRÜ	NEDEN PAYDAŞ	HEDEF KİTLE / YARARLANICI	TEMEL ORTAK	STRATEJİK ORTAK	ÇALIŞAN	TEDARİKÇİ	Önem derecesi
								1. Önemli 2. Önemli
Milli Eğitim Bakanlığı	Dış Paydaş	MEB politika üretir, genel bütçe merkezden gelir, Hesap verilen mercidir.		√			√	1
Valilik ve Kaymakamlık	Dış Paydaş	Kurumumuzun üstü konumunda olup, hesap verilecek mercidir.		√				1
İl ve İlçe Milli Eğitim Müdürlüğü	Dış Paydaş	Müdürlüğüne bağlı okul ve kurumları belli bir plan dâhilinde yönetmek ve denetlemek, inceleme ve soruşturma işlerini yürütmek.	√	√				1
Okullar	Dış Paydaş	İlk ve Ortaokullar tedarikçi konumundadır. Ortaöğretimler stratejik ortağımızdır.	√	√	√		√	1
Yönetici ve Öğretmenler	İç Paydaş	Hizmet veren personeldir.	√	√	√	√		1
Özel Öğretim Kurumları	Dış Paydaş	Eğitim öğretim hizmetlerinde tamamlayıcı unsurdur.	√		√			2
Öğrenciler	İç Paydaş	Hizmetin sunulduğu paydaşlardır. İç ve dış paydaş kabul edilebileceği gibi iç paydaş görülmesi daha uygundur.	√	√	√			1
Okul Aile Birlikleri	İç Paydaş	Okulun eğitim öğretim ortamları ve imkânlarının zenginleştirilmesi için çalışır.		√	√	√	√	1
Memur ve Hizmetliler	İç Paydaş	Görevli personeldir.		√	√	√		1
Belediye	Dış Paydaş	Çevre düzenlemesi altyapıyı hazırlar.	√		√		√	2
İlçe Toplum Sağlığı Merkezi	Dış Paydaş	Sağlık taramaları yapar ve koruyucu sağlık önlemleri alır.		√				2
Meslek odaları	Dış Paydaş	Yaygın ve mesleki eğitim hizmetlerini yapar.			√			2
Sendikalar	Dış Paydaş	Personel örgütlenmesi yapar.			√	√		2
Vakıflar	Dış Paydaş	Okul öncesi ve yaygın eğitim çalışmalarında destek sunar.			√			2
Muhtarlıklar	Dış Paydaş	Halk ile iletişimi gerçekleştirir.	√		√		√	2
Tarım İlçe Müdürlüğü	Dış Paydaş	Yaygın eğitime yönelik çalışmalar yapar.	√		√			2
Sivil Savunma İl Müdürlüğü	Dış Paydaş	Sivil savunma hizmetleri yürütür.			√			2
Türk Telekom İl Müdürlüğü	Dış Paydaş	Haberleşme ve iletişim eksikliklerini giderir.			√		√	2
Medya	Dış Paydaş	Yazılı, sözlü ve görsel yayın yapar.	√		√			2

**TABLO:5:Paydas Listesi**

PAYDAŞ LİSTESİ								
Paydaşlar	Kurum İçi-Dışı		Paydaş Türü					
	İç Paydaş	Dış Paydaş	Lider	Çalışanlar	Hedef Kitle	Temel Ortak	Stratejik Ortak	Tedarikçi
Yöneticilerimiz	√		√	√				
Öğretmen	√		√	√				
Öğrenci	√				√			
Veli	√				√		0	0
Okul Aile Birliği	√				√	√	√	
Memur ve Hizmetliler	√			√				
Resmî Okullarımız / Kurumlarımız		√				√		
Özel - Okullarımız / Kurumlarımız		√				√		
Konya Valiliği		√				√		
Büyükşehir Belediye Başkanlığı		√					√	
Bölge İdare Mahkemesi Başkanlığı		√					√	
İl Kuvvet Komutanlıkları		√					0	
İl Emniyet Müdürlüğü		√					0	
İlçe Emniyet Müdürlüğü		√					0	
Semt Karakolu		√				√	√	
Çeltik Kaymakamlığı		√				√	√	
İlçe Milli Eğitim Müdürlüğü		√				√		
Belediye Başkanlığı		√					√	√
Mal Müdürlüğü		√					√	
Üniversiteler		√			0		√	0
Aile Politikalar Md.lüğü		√			0		√	0
Ulusal Ajans		√					√	√
Medya		√					0	
Eğitim Sendikaları		√					0	
Türkiye İstatistik Kurumu Bölge Müdürlüğü		√					0	0
Bayındırlık ve İskân İl Müdürlüğü		√					0	
İl Sağlık Müdürlüğü		√					0	0
İlçe Toplum Sağlığı Merkezi		√					√	
Semt Kliniği		√					√	
Tarım İl Müdürlüğü		√					0	0
İl Kültür ve Turizm Müdürlüğü		√					√	
Çevre ve Orman İl Müdürlüğü		√					0	
Türk Telekom Bölge Müdürlüğü		√						√
Devlet Tiyatrosu Müdürlüğü		√					0	
Meteoroloji Bölge Müdürlüğü		√					0	
Sivil Toplum Kuruluşları (Vakıf - Dernek)		√					0	0
Kantin İşleticileri		√					√	√
Servis İşleticileri		√					√	√
Özel Sektör		√			0		0	0
<b>O: Bazı Paydaşlar, bir kısmı ile ilişki vardır.</b>								
<b>V: Paydaşların tamamı</b>								

Önceliklendirilen paydaşlar bu aşamada kapsamlı olarak değerlendirilir. Paydaşlar değerlendirilirken cevap aranabilecek sorular şunlardır:

- Paydaş, Okulun hangi faaliyeti/hizmeti ile ilgilidir?
- Paydaşın Okulun beklentileri nelerdir?
- Paydaş, Okulun faaliyetlerini/hizmetlerini ne şekilde etkilemektedir?(olumlu-olumsuz)
- Paydaşın Okulun etkileme gücü nedir?
- Paydaş, Okulun faaliyetlerinden/hizmetlerinden ne şekilde etkilenmektedir? (olumlu-olumsuz)

Paydaş analizi kapsamında, Okulun sunduğu ürün/hizmetlerle bunlardan yararlananlar ilişkilendirilir. Böylece, hangi ürün/hizmetlerden kimlerin yararlandığı açık bir biçimde ortaya konulur. Ürün/Hizmet Tablosu, yararlanıcıların ilgili olduğu ürün/hizmetleri bir arada görebilmek ve her bir ürün/hizmetin hangi yararlanıcıları ilgilendirdiğini görselleştirebilmek için faydalı bir araçtır

**TABLO :6: Yararlanıcı Ürün Tablosu**

Ürün/Hizmet	Personel işleri	Rehberlik ve Yönlendirme	Öğrenci başarısının değerlendirilmesi	Öğrenci kayıt, kabul ve devam işleri	Öğrencilere Ücretsiz Ders Kitabı Dağıtım	Sınav işleri	Sınıf geçme işleri	Öğrenim belgesi	Sportif Faaliyetler	Sosyal ve Kültürel Faaliyetler	Öğrenci davranışlarının değerlendirilmesi	Öğrenci sağlığı ve güvenliği	Mezunlar (Öğrenci)	Öğrenci Servisleri	Eğitim-Öğretimi ve Yönetimi Geliştirme Çalışmaları	Fiziki Nitelik Geliştirme Çalışmaları	Staj işleri	Okul çevre ilişkileri
Milli Eğitim Bakanlığı	√	√	√	√	√	√									√	√	√	
Konya Valiliği	√														√	√		√
İl Milli Eğitim Müdürlüğü	√	√		√	√	√			√	√		√			√	√	√	
Çeltik Kaymakamlığı	√				√					√					√	√		
Çeltik İlçe Milli Eğitim Müdürlüğü	√	√	√	√	√	√	√	√	√	√	√	√	√	√	√	√	√	√
Okullar /Kurumlar		√							√	√					√	√	√	√
Özel Öğretim Kurumları		√	√			√			√	√								
Yöneticilerimiz	√	√	√	√	√	√	√	√	√	√	√	√	√	√	√	√		√
Öğretmenler	√	√	√		√	√	√		√	√	√	√	√	√	√			√
Öğrenciler		√			√	√			√	√		√	√	√				√
Okul aile birlikleri																	√	√
Memur ve Hizmetli	√																√	√
Belediye									√	√							√	√
İlçe Sağlık Müdürlüğü												√						
Meslek odaları		√											√					
Eğitim Sendikaları	√														√			√
Vakıflar																√		√
Muhtarlıklar																√		√
Tarım İlçe Müdürlüğü												√						√
Sivil Savunma İl Müdürlüğü												√				√		
Türk Telekom İlçe Müdürlüğü																√		
Medya		√													√	√		√

## PAYDAŞ STRATEJİSİ

	GÜÇLÜ	ZAYIF
ÖNEMLİ	<b>Bilgilendir - Birlikte Çalış</b> <ul style="list-style-type: none"><li>▪ Öğrenciler</li><li>▪ Öğretmenler</li><li>▪ Okul Aile Birliği</li><li>▪ İlçe Milli Eğitim Müdürlüğü</li><li>▪ Kaymakamlık</li><li>▪ Okullar</li><li>▪ Memur ve Hizmetliler</li></ul>	<b>Kapasiteyi geliştir, çıkarlarını gözet İzle – Birlikte Çalış</b> <ul style="list-style-type: none"><li>▪ Ulusal Ajans</li><li>▪ Milli Eğitim Bakanlığı</li><li>▪ Belediye</li><li>▪ Sendikalar</li></ul>
ÖNEMSİZ	<b>Etkilerini gider, kendini savun Bilgilendir - Gözet</b> <ul style="list-style-type: none"><li>▪ İlçe Mal Müdürlüğü</li><li>▪ Özel Eğitim Kurumları,</li><li>▪ İlçe Sağlık Müdürlüğü</li><li>▪ Meslek Odaları</li></ul>	<b>İzle veya gözet</b> <ul style="list-style-type: none"><li>▪ Muhtarlıklar</li><li>▪ Tarım İlçe Müdürlüğü</li></ul>



## MEMNUNİYET ANKETİ

ÜÇŞEHİTLER İLKOKULU		STRATEJİK PLANI (2024-2028)	
“ İÇ PAYDAŞ ÖĞRENCİ GÖRÜŞ VE DEĞERLENDİRMELERİ” ANKET FORMU			
ÖĞRENCİ MEMNUNİYET ANKETİ		MEMNUNİYET ANKET SONUCU	
SIR A NO	GÖSTERGELER	SONUÇ	SONUÇ %
1	İhtiyaç duyduğumda okul çalışanlarıyla rahatlıkla görüşebiliyorum.	4.00	80.00
2	Okul müdürü ile ihtiyaç duyduğumda rahatlıkla konuşabiliyorum.	3.60	72.00
3	Sınıf öğretmeni rehberliğinden servisinden yeterince yararlanabiliyorum.	4.25	85.00
4	Okula ilettiğimiz öneri ve isteklerimiz dikkate alınır.	4.25	69.00
5	Okulda kendimi güvende hissediyorum.	4.22	84.40
6	Okulda öğrencilerle ilgili alınan kararlarda bizlerin görüşleri alınır.	3.58	71.60
7	Öğretmenler yeniliğe açık olarak derslerin işlenişinde çeşitli yöntemler kullanmaktadır.	4.25	85.00
8	Derslerde konuya göre uygun araç gereçler kullanılmaktadır.	4.10	82.00
9	Teneffüslerde ihtiyaçlarımı giderebiliyorum.	4.21	84.20
10	Okulun içi ve dışı temizdir.	4.30	86.00
11	Okulun binası ve diğer fiziki mekanlar yeterlidir.	3.34	66.80
13	Okulumuzda yeterli miktarda sanatsal ve kültürel faaliyetler düzenlenmektedir.	3.00	60.00
<b>GENEL DEĞERLENDİRME</b>		<b>3.62</b>	<b>71.23</b>

ÜÇŞEHİTLER İLKOKULU		STRATEJİK PLANI (2024-2028)	
“ İÇ PAYDAŞ ÖĞRETMEN GÖRÜŞ VE DEĞERLENDİRMELERİ” ANKET FORMU		ANKET SONUCU	
SIRA NO	GÖSTERGELER	SONUÇ	SONUÇ %
1	Okulumuzda alınan kararlar, çalışanların katılımıyla alınır.	4.12	82,40
2	Kurumdaki tüm duyurular çalışanlara zamanında iletilir.	4.60	92,00
3	Her türlü ödüllendirmede adil olma, tarafsızlık ve objektiflik esastır.	4.12	82,40
4	Kendimi, okulun değerli bir üyesi olarak görürüm.	4.30	86,00
5	Çalıştığım okul bana kendimi geliştirme imkânı tanımaktadır.	4.00	80.00
6	Okul, teknik araç ve gereç yönünden yeterli donanıma sahiptir.	4.38	87.59
7	Okulda çalışanlara yönelik sosyal ve kültürel faaliyetler düzenlenir.	4.10	80.20
8	Okulda öğretmenler arasında ayırım yapılmamaktadır.	4.24	84.83
9	Okulumuzda yerelde ve toplum üzerinde olumlu etki bırakacak çalışmalar yapmaktadır.	3.65	73.00
10	Yöneticilerimiz, yaratıcı ve yenilikçi düşüncelerin üretilmesini teşvik etmektedir.	4.41	88.28
11	Yöneticiler, okulun vizyonunu, stratejilerini, iyileştirmeye açık alanlarını vs. çalışanlarla paylaşır.	4.35	87.00
12	Okulumuzda sadece öğretmenlerin kullanımına tahsis edilmiş yerler yeterlidir.	3.66	73.20
13	Alanıma ilişkin yenilik ve gelişmeleri takip eder ve kendimi güncellerim.	3.90	77.93
<b>GENEL DEĞERLENDİRME</b>		<b>4.21</b>	<b>84.30</b>

ÜÇŞEHİTLER İLKOKULU		STRATEJİK PLANI (2024-2028)	
“ İÇ PAYDAŞ VELİ GÖRÜŞ VE DEĞERLENDİRMELERİ” ANKET FORMU			
VELİ MEMNUNİYET ANKETİ		MEMNUNİYET ANKET SONUCU	
SIRA NO	GÖSTERGELER	SONUÇ	SONUÇ %
1	İhtiyaç duyduğumda okul çalışanlarıyla rahatlıkla görüşebiliyorum.	4.40	88.00
2	Bizi ilgilendiren okul duyurularını zamanında öğreniyorum.	4.50	90.00
3	Öğrencimle ilgili konularda okulda rehberlik hizmeti alabiliyorum.	3.15	63.00
4	Okula ilettiğim istek ve şikayetlerim dikkate alınıyor.	4.10	82.04
5	Öğretmenler yeniliğe açık olarak derslerin işlenişinde çeşitli yöntemler kullanmaktadır.	3.93	78.50
6	Okulda yabancı kişilere karşı güvenlik önlemleri alınmaktadır.	3.60	72.00
7	Okulda bizleri ilgilendiren kararlarda görüşlerimiz dikkate alınır.	4.15	83.00
8	E-Okul Veli Bilgilendirme Sistemi ile okulun internet sayfasını düzenli olarak takip ediyorum.	4.00	80.00
9	Çocuğumun okulunu sevdiğini ve öğretmenleriyle iyi anlaştığını düşünüyorum.	4.25	85.00
10	Okul, teknik araç ve gereç yönünden yeterli donanıma sahiptir.	3.67	73.33
11	Okul her zaman temiz ve bakımlıdır.	4.10	82.00
12	Okulun binası ve diğer fiziki mekanlar yeterlidir.	3.70	74.00
13	Okulumuzda yeterli miktarda sanatsal ve kültürel faaliyetler düzenlenmektedir.	3.52	70.33
<b>GENEL DEĞERLENDİRME</b>		<b>3.90</b>	<b>77.89</b>

## **2.7.Okul -Kurum İçi Analiz:**

Kuruluş içi analiz; insan kaynaklarının yetkinlik düzeyi, kurum kültürü, teknoloji ve bilişim altyapısı, fiziki ve mali kaynaklara ilişkin analizlerin yapılarak okul/kurumun mevcut kapasitesinin değerlendirilmesidir. Ayrıca, bu bölümde okul/kurumun teşkilat şemasına da yer verilir.

Etkili bir okul/kurum içi analiz süreci; okul/kurumun kaynaklarını, varlıklarını, özelliklerini, yeterliliklerini, yeteneklerini, fırsat alanlarını ve başarısızlıklarını belirlemek için okul/kurumun içinde etkileşime giren tüm bileşenlerinin değerlendirildiği bir süreçtir. Okul/kurum içi analiz sürecinde yararlanılabilecek farklı araçlar vardır. Her bir aracın analiz sürecinin bir dışlisi olarak sunacağı katkı değerlidir. Örneğin, insan kaynakları verileri eğitim planlaması ya da iş değerlendirmeleri gibi alanlarda yapılacak analizlere katkı sağlayacaktır. Ne kadar fazla araçtan faydalanılırsa okul/kurumun durumuna dair o kadar net bir tablo çizilmiş olacaktır. Okul/kurumların okul/kurum içi analiz sürecinde kullanabilecekleri araçlar, içerikleri ve nasıl erişim sağlayabileceklerine dair bilgiler Tablo 4’te verilmiştir.

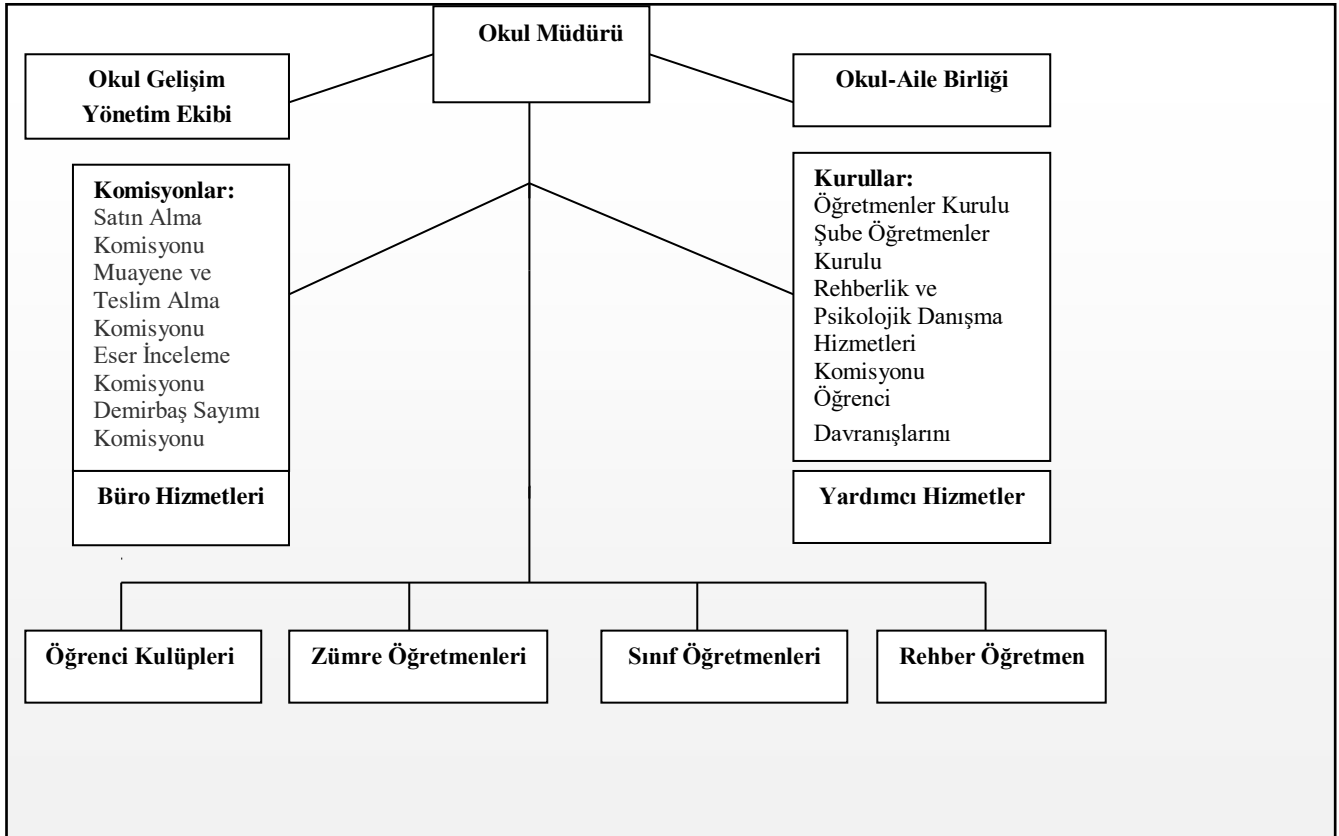
**TABLO 7.:Okul/Kurum İçi Analiz İçerik Tablosu**

<b>Okul/Kurum İçi</b>	<b>Analiz İçerik Tablosu</b>
Öğrenci sayıları	Anasınıfı:12 1.Sınıf:20 2.Sınıf:11 3.Sınıf:9 4.Sınıf:11 Özel Eğt:2 TOPLAM=65 ÖĞRENCİ
Akademik başarı verileri	e-Okul kayıtları kullanılarak erişim sağlanabilir.
Sosyal-kültürel-bilimsel ve sportif başarı verileri	Belirtilen alanlarda yarışma ödülleri ya da lisansları olan öğrencilere dair sayısal verileri kapsamalıdır.
Öğrenme stilleri envanteri	Okul rehberlik servisi bulunmamaktadır.
Devam-devamsızlık verileri	Okulumuzda sürekli devamsız 3 öğrenci bulunmakla beraber, devamsızlığı fazla olan 3 öğrenci bulunmaktadır. Devamsız olan öğrencilerin hepsi yabancı uyruklu öğrenci yada mevsimlik tarım işçisi öğrencilerinden oluşmakla birlikte okulun diğer öğrencilerinde bir devamsızlık sorunu bulunmamaktadır.
Okul disiplinini etkileyen faktörler	Parçalanmış aile çocukları ve ailelerinden ilgi eksiği bulunan öğrencilerde okul disiplini sorunu görülmektedir. Okulumuzun rehberlik servisi bulunmaktadır.
İnsan kaynakları verileri	Okulumuzda kadrolu müdür bulunmamaktadır. 1 adet müdür vekili bulunmakla birlikte, Sınıf öğretmenliği mezunudur.4sınıf öğretmeni de sınıf öğretmenliği lisans mezunudur. Kadrolu okul öncesi ve özel eğitim öğretmeni bulunmamaktadır.

Öğretmenlerin hizmet içi eğitime katılma oranları	Öğretmenlerin hizmet içi eğitimden yararlanmaları orta düzeydedir.
Öğrenme ortamı verileri	Okulumuz dört sınıf ,bir anasınıfı, bir müdür odası ve wc lerin bulunduğu bir giriş kat ve konferans salonu, laboratuvar, kütüphane mescit ve öğretmenler odasının bulunduğu zemin kattan oluşmaktadır. Fiziki imkanlar açısından yeterlidir. Okul bahçesi geniş bir alana sahiptir.
Okul/kurum ortamını değerlendirme anketi	Okul rehberlik servisi bulunmadığından bu tür anketler belirli zamanlarda okul idaresi tarafından uygulanmaktadır.

## 2.7.1 Teşkilat Yapısı:

**TABLO:8: Teşkilat Şeması**



## Okulun/Kurumun Mevcut Durumu: Temel İstatistikler

Okulumuzun/Kurumumuzun temel girdilerine ilişkin bilgiler altta yer alan okul künyesine ilişkin tabloda yer almaktadır.

### Bilgiler Tablosu- Okul/Kurum Künyesi

İli: Konya		İlçesi: Çeltik			
Adres:	Gökpınar Mahallesi 709748. Sokak No: 7	Coğrafi Konum (link):	39°03'39.7"N 31°50'26.0"E 3R6R+C6 Gökpınar, Gökpınar Mahallesi, Çeltik/Konya, Türkiye		
Telefon Numarası:	332 873 40 06	Faks Numarası:			
e- Posta Adresi:	<a href="mailto:736108@meb.k12.tr">736108@meb.k12.tr</a>	Web sayfası adresi:	<a href="http://ucsehitlerilkokulu.meb.k12.tr/">http://ucsehitlerilkokulu.meb.k12.tr/</a>		
Kurum Kodu:	736108	Öğretim Şekli: (Okul için)	Tam Gün		
Okulun/Kurumun Hizmete Giriş Tarihi : 1952		Toplam Çalışan Sayısı	8		
Öğrenci Sayısı: (Okul için)	Kız	32	Öğretmen Sayısı	Kadın	7
	Erkek	35		Erkek	1
	Toplam	67		Toplam	8
Derslik Başına Düşen Öğrenci Sayısı (Okul için)	:11	Şube Başına Düşen Öğrenci Sayısı (Okul için)	:11		
Öğretmen Başına Düşen Öğrenci Sayısı (Okul için)	:11	Şube Başına 30'dan Fazla Öğrencisi Olan Şube Sayısı (Okul için)	:0		



**TABLO: 9:Okulda Oluşturulan Birimler:**

Görevler	Görevle İlgili bölüm, birim, kurul/komisyon	Görevle İlgili işbirliği(paydaşlar)	Hedef Kitle
Okul ve aile iş birliğini sağlamak, okula maddi kaynak oluşturmak	Okul Aile Birliği	Okul yönetimi, öğretmen ve diğer çalışanlar	Öğrenci
Eğitim-öğretimin planlanması ve yönetim ile ilgili en üst karar alma organı	Öğretmenler Kurulu	Okul Yönetimi, Öğretmenler	Öğrenci
Satın alma ile ilgili işlemler	Satın Alma Komisyonu	Okul Yönetimi	-
Öğrenci sosyal ve kişilik hizmetlerinin planlanması ve geliştirilmesi	Psikolojik Danışma ve Rehberlik Hizmetleri Yürütme Komisyonu	Rehberlik Servisi, Sınıf Rehber Öğretmenleri, Okul Yönetimi	Öğrenci
Öğrenci davranışlarının değerlendirilmesinin yapılması, gerekli yaptırım ve ödüllendirme işlemlerinin yapılması.	Öğrenci Davranışları Değerlendirme Kurulu	Okul Yönetimi, Rehberlik Servisi, Sınıf Rehber Öğretmenleri	Öğrenci
Sosyal etkinliklerin planlanması ve uygulanması	Sosyal Etkinlikler Kurulu	Okul Yönetimi, Okul Aile Birliği	Öğrenci
Paylaşım ve iş birliğine dayalı yönetim anlayışıyla eğitim-öğretimin niteliğini ve öğrenci başarısını artırmak, okulun fizikî ve insan kaynaklarını geliştirmek, öğrenci merkezli eğitim yapmak, eğitimde planlı ve sürekli gelişim sağlamak	Okul Gelişim Yönetim Ekibi	Okul Yönetimi, Öğretmenler, Veliler	Öğrenci

### **2.7.2. İnsan Kaynakları**

Okulumuzun insan kaynakları yönetime ilişkin temel politika ve stratejileri Milli Eğitim Bakanlığının politika ve stratejisine uyumlu olarak “çalışanların yönetimi süreci” kapsamında yürütülmektedir. İnsan kaynaklarına ilişkin politika ve stratejiler okulumuzun kilit süreçleri ile uyum içerisindedir. Okulumuzun kilit süreçleri Okul Gelişim Yönetim Ekibinde “eğitim-öğretim süreci”, ”okul-veli ve öğrenci işbirliği süreci” olarak belirlenmiştir

Kanun ve yönetmeliklerde belirtilen ders saati sayısına ve norm kadro esasına göre insan kaynakları planlaması yapılmaktadır.

Çalışanın işten ayrılması (emekli olma, yer değiştirme) durumunda, yerine atama Milli Eğitim Bakanlığı prosedürleri doğrultusunda yapılmaktadır. Çalışanların kısa süreli (rapor, izin vb.)

ayrılmaları durumunda ise dersin boş geçmemesi için gerekli planlama yapılmaktadır. Yönetici veya dersi boş olan öğretmenler derslere girmektedir.

İnsan kaynaklarına ilişkin politika ve stratejiler belirlenirken çalışanlar bu sürece dâhil edilmekte ve bu stratejiler her yıl Okul Gelişim Yönetim Ekibi tarafından güncellenmektedir

Kaliteli ve çağdaş eğitim politikamızın amacı evrensel düşüncelere sahip, yaratıcı, demokratik, insan haklarına saygılı, yeniliklere açık, katılımcı ve çağdaş bireyler yetiştirmektir. Okul yöneticilerimiz, çalışanların ekip halinde çalışmalarının etkili halde gerçekleşmesini, özverili, uyumlu ekipler oluşturarak, onlara her konuda yardımcı ve önder olarak, okulun imkânlarını sunarak, çalışanları yüreklendirip zamanında ödüllendirerek sağlamaktadırlar.

Okulumuzda eğitim-öğretim kalitesi yüksek, kendi alanlarında yetkin öğretmen kadrosu bulunmaktadır. Çalışanlar Milli Eğitim Bakanlığı mevzuatındaki değişikliklere göre bilgilendirilmekte, öğretmenlere yapılan anketlerde ihtiyaç duyulan konularla ilgili programlar Milli Eğitim Müdürlüğü ile işbirliğine gidilip hizmet içi eğitim planları yapılmaktadır. Misyon ve vizyonumuzdaki değerlere ulaşmak için çağdaş eğitim anlayışı ve çağdaş eğitim kalitesinde eğitim yapabilmek amacıyla çalışanlara kurumumuz örgüt kültürüne uygun, hizmet içi eğitimleri verilmektedir.

Öğretmenlerimizin bireysel düzeyde ilgi ve yetenekleri doğrultusunda ders dışı etkinlikler, sosyal kulüpler, ders dağıtım çizelgeleri planlanmaktadır. Ekip düzeyinde ise örgüt kültürünü yansıtmak, bireysel farklılıklara önem vermek ve takım ruhuna sahip olmak ilkelerimizle hareket eden, birbirleri ile işbirliğine açık öğretmenlerimiz tarafından öğrenme olanakları oluşturulmakta ve katılıma özendirilmektedir. Öğrenme faaliyetlerine ilişkin bilgiler çeşitli ortamlardan elde edilmektedir. Çalışanların kendilerini geliştirmeleri amacıyla öğrenme faaliyetleri desteklenmekte ve seminer, toplantı, eğitim vb. katılmaları sağlanmaktadır.

### ÇALIŞANLARIN GÖREV DAĞILIMI

#### **Okul Müdürü;**

1. Ders okutmak
2. Kanun, tüzük, yönetmelik, yönerge, program ve emirlere uygun olarak görevlerini yürütmeye,
3. Okulu düzene koyar, Denetler.
4. Okulun amaçlarına uygun olarak yönetilmesinden, değerlendirilmesinden ve geliştirmesinden sorumludur.
5. Okul müdürü, görev tanımında belirtilen diğer görevleri de yapar.

#### **Öğretmen;**

1. İlköğretim okullarında dersler sınıf veya branş öğretmenleri tarafından okutulur.
2. Öğretmenler, kendilerine verilen sınıfın veya şubenin derslerini, programda belirtilen esaslara göre plânlamak, okutmak, bunlarla ilgili uygulama ve deneyleri yapmak, ders dışında okulun eğitim-öğretim ve yönetim işlerine etkin bir biçimde katılmak ve bu konularda kanun,

yönetmelik ve emirlerde belirtilen görevleri yerine getirmekle yükümlüdürler.

3. Sınıf öğretmenleri, okuttukları sınıfı bir üst sınıfta da okuturlar.
4. İlköğretim okullarının 4'üncü ve 5'inci sınıflarında özel bilgi, beceri ve yetenek isteyen; beden eğitimi, müzik, görsel sanatlar, din kültürü ve ahlâk bilgisi, yabancı dil ve bilgisayar dersleri branş öğretmenlerince okutulur.
5. Derslerini branş öğretmeni okutan sınıf öğretmeni, bu ders saatlerinde yönetimce verilen eğitim-öğretim görevlerini yapar.
6. Okulun bina ve tesisleri ile öğrenci mevcudu, yatılı-gündüzlü, normal veya ikili öğretim gibi durumları göz önünde bulundurularak okul müdürlüğünce düzenlenen nöbet çizelgesine göre öğretmenlerin, normal öğretim yapan okullarda gün süresince, ikili öğretim yapan okullarda ise kendi devresinde nöbet tutmaları sağlanır.
7. Yönetici ve öğretmenler; Resmî Gazete, Tebliğler Dergisi, genelge ve duyurulardan elektronik ortamda yayımlananları Bakanlığın web sayfasından takip eder.
8. Elektronik ortamda yayımlanmayanları ise okur, ilgili yeri imzalar ve uygularlar.
9. Öğretmenler dersleri ile ilgili araç-gereç, laboratuvar ve işliklerdeki eşyayı, okul kütüphanesindeki kitapları korur ve iyi kullanılmasını sağlarlar.

#### **Yardımcı Hizmetler Personeli;**

1. Yardımcı hizmetler sınıfı personeli, okul yönetimince yapılacak plânlama ve iş bölümüne göre her türlü yazı ve dosyayı dağıtmak ve toplamak,
2. Başvuru sahiplerini karşılamak ve yol göstermek,
3. Hizmet yerlerini temizlemek, Aydınlatmak ve ısıtma yerlerinde çalışmak,
4. Okula getirilen ve çıkarılan her türlü araç-gereç ve malzeme ile eşyayı taşıma ve yerleştirme işlerini yapmakla yükümlüdürler.

**Okulumuzun/Kurumumuzun çalışanlarına ilişkin bilgiler altta yer alan tabloda belirtilmiştir.**

**TABLO:10:Çalışanların Görev Dağılım Tablosu**

Unvan	Erkek	Kadın	Toplam
Okul Müdürü ve Müdür Yardımcısı		1	1
Sınıf Öğretmeni	1	3	4
Özel Eğitim Öğretmeni	1		1
Okul Öncesi Öğretmeni		1	1
İdari Personel			
Yardımcı Personel		1	1
Güvenlik Personeli			
<b>Toplam Çalışan Sayıları</b>	<b>2</b>	<b>6</b>	<b>8</b>

**TABLO:11: Branşlara Göre Öğretmen İhtiyacı**

Branş Adı	Norm Sayısı	İhtiyaç Sayısı
Okul Öncesi	1	1
Sınıf Öğretmeni	4	0
Özel Eğitim Öğretmeni	2	2

**TABLO:12: İdari Personelin Hizmet Süresine İlişkin Bilgiler**

Hizmet Süreleri	2024 Yılı İtibarıyla	
	Kişi Sayısı	%
1-4Yıl	0	0
5-6Yıl	0	0
7-10Yıl	0	0
10.....Uzeri	1	100

**TABLO:13: Okul/Kurumda Oluşan Yönetici Sirkülasyonu Oranı**

	Yıl İçerisinde Okul/Kurumdan Ayrılan Yönetici Sayısı			Yıl İçerisinde Okul/Kurumda Göreve Başlayan Yönetici Sayısı		
	2021	2022	2023	2021	2022	2023
TOPLAM	1	0	1	1	0	1

**TABLO :14: İdari Personelin Katıldığı Hizmet İçi Programları**

Adı ve Soyadı	Görevi	Katıldığı Çalışmanın Adı	Katıldığı Yıl	Belge No
---------------	--------	--------------------------	---------------	----------

<b>Duygu BAKAR</b>	Müdür	MEB Birim Amirlerinin Öğretmen Bilgilendirme Semineri	2023	2023007736
--------------------	-------	---	------	------------

**TABLO:15: Öğretmenlerin Hizmet Süreleri (Yıl İtibarıyla):**

Hizmet Süreleri	Branşı	Kadın	Erkek	Toplam
1-3 Yıl				
4-6 Yıl	Sınıf Öğretmeni		2	2
7-10 Yıl	Sınıf Öğretmeni	1		1
11-15 Yıl	Sınıf Öğretmeni	1		1
16-20				
20 ve üzeri				

**TABLO:16:Kurumda Gerçekleşen Öğretmen Sirkülasyonu**

	Yıl İçerisinde Kurumdan Ayrılan Öğretmen Sayısı			Yıl İçerisinde Kurumda Göreve Başlayan Öğretmen Sayısı		
	2021	2022	2023	2021	2022	2023
TOPLAM	2	2	1	1	2	1

Adı ve Soyadı	Branşı	Katıldığı Çalışmanın Adı	Katıldığı Yıl	Belge No
Seher KOÇ	Sınıf Öğrt.	Gençlerle İletişim Semineri	2023	2023003861
Yavuz Hikmet BAYGIN	Sınıf Öğrt.	Okul Kültürünün Geliştirilmesi Semineri	2023	2023003856

Ebubekir SAĞ	Sınıf Öğrt.	MEB Birim Amirlerinin Öğretmen Bilgilendirme Semineri	2023	2023007736
--------------	-------------	---	------	------------

**TABLO: 17. Öğretmenlerin Katıldığı Hizmet İçi Eğitim Programları**

**TABLO: 18:Kurumdaki Mevcut Hizmetli/ Memur Sayısı**

	Görevi	Erkek	Kadın	Eğitim Durumu	Hizmet Yılı	Toplam
1	Hizmetli(TYP)		1	İlkokul	1	

**TABLO: 19: Okul/kurum Rehberlik Hizmetleri:**

Mevcut Kapasite				Mevcut Kapasite Kullanımı ve Performans					
Psikolojik Danışman Norm Sayısı	Görev Yapan Psikolojik Danışman Sayısı	İhtiyaç Duyulan Psikolojik Danışman Sayısı	Görüşme Odası Sayısı	Danışmanlık Hizmeti Alan			Rehberlik Hizmetleri İle İlgili Düzenlenen Eğitim/Paylaşım Toplantısı vb. Faaliyet Sayısı		
				Öğrenci Sayısı	Öğretmen Sayısı	Veli Sayısı	Öğretmenlere Yönelik	Öğrencilere Yönelik	Velilere Yönelik
0	0	1	0	65	6	0	0	0	0

### **2.7.3. Teknolojik Düzey**

Okulumuzda bilgiyi üretmek için eğitim teknolojilerinden yoğun olarak yararlanılmaktadır. Okulumuz eğitimde kalıcı öğrenmenin amacı ile “Bilimin ışığında, değişmeye ve gelişmeye açık olmak” ilkesinden, “Eğitim-öğretimde teknolojik alt yapının iyileştirilmesi veya yaygınlaştırılması” stratejisinden hareketle, teknolojiyi en üst düzeyde kullanmaktadır.

Teknolojinin önemi ve çağdaş eğitim anlayışımızdan hareketle öğretmenlerimiz, ders ortamında bilgisayar, projeksiyon makinesi, mikroskop, fotokopi makinesi, internet ve baskı makinesi vb. araç-gereçleri ihtiyaç duyduklarında kullanmaktadırlar. Okulumuz TTNet internet ile internete bağlanmaktadır. İnternet okulumuzdaki tüm bilgisayarlara ulaşmaktadır. Binada bulunan tüm sınıflarımızda akıllı tahta bulunmaktadır.

Okulumuza kayıt olan öğrenciler için hazırlanan öğrenci bilgi formları dosyalanarak e-okul yönetim bilgi sistemine kaydedilmektedir. Bu sisteme okul idaresi yetkilileri kendi görev tanımları içinde ulaşabilmekte ve bilgiler güncellenmektedir.

## **Donanım ve Teknolojik Kaynaklarımız**

Teknolojik kaynaklar başta olmak üzere okulumuzda bulunan çalışır durumdaki donanım malzemesine ilişkin bilgiye alttaki tabloda yer verilmiştir.

**TABLO:20: Teknolojik Araç-Gereç Durumu**

<b>Araç-Gereçler</b>	<b>2021</b>	<b>2022</b>	<b>2023</b>	<b>İhtiyaç</b>
Yazıcı ve fotokopi mak.	2	3	3	0
Akıllı tahta	7	7	7	0
Bilgisayar	2	2	2	0

## **Okulumuz/Kurumumuz Bina ve Alanları**

Okulumuzun/Kurumumuz binası ile açık ve kapalı alanlarına ilişkin temel bilgiler altta yer almaktadır.

### **Okul/Kurum Yerleşkesine İlişkin Bilgiler**

Okulumuz 604 Parsel ve 29,29 Pafta Numarası ile 7889 metrekare alana sahip olup arazi içerisinde 3 adet bina bulunmaktadır.

**TABLO:21:Fiziki Mekân Durumu**

<b>Fiziki Mekân</b>	<b>Var</b>	<b>Yok</b>	<b>Adedi</b>	<b>İhtiyaç</b>
Öğretmen Odası	var		1	0
Ekipman Odası	var		1	0
Kütüphane	var		1	0
Rehberlik Servisi		yok	0	1
Resim Odası		yok	0	1
Müzik Odası	var		1	0
Çok Amaçlı Salon	var		1	0
Teknoloji ve Tasarım Odası		yok	0	1
Bilgisayar laboratuvarı		yok	0	1
Yemekhane		yok	0	0
Spor Salonu		Yok	0	1
Otopark		yok	0	0
Spor Alanları	var		1	0
Kantin		Yok	0	1
Fen Bilgisi Laboratuvarı	Var		1	0
Atölyeler		yok	0	0
Yardımcı Personel Odası		Yok	0	1
Arşiv	var		1	0
Harita Odası		yok	0	0
Destek Odası		Yok	0	1



## 2.7.4. Mali Kaynaklar

Okulumuzda finansal ve fiziksel kaynakların yönetimi süreci kapsamında finansal kaynaklar yönetilmektedir. Okulumuzda finans kaynaklar yıllık bütçe planına göre oluşturulmaktadır. Giderlerle ilgili düzenlemeler Okul Aile Birliği ve komisyonlar tarafından yapılmaktadır. Okulumuz kar amacı gütmeyen bir kuruluştur. Yıllık bütçe gelirleri Okul Aile Birliğine yapılan veli bağışları, ödenekler ve ayrıca 2014 yılına kadar olan dönemde okula ait olan tarlanın icarından oluşmaktadır. Okulumuz bütçesi oluşturulurken çalışanlar bilgilendirilmektedir. Toplantılarda bireysel ve grup olarak belirlenen ihtiyaçlar okulumuz finansal kaynaklarından sağlanmaktadır.

Yatırımlar, okulumuzun politika ve stratejilerini destekleyecek doğrultuda öncelikli ihtiyaçlarına göre planlanmakta, satın alma komisyonu tarafından teklifler alınmakta ve değerlendirme yapılarak uygun teklif seçilmektedir. Alınan hizmet ve araç-gereçler, muayene ve teslim alma komisyonu tarafından teslim alınarak ilgili demirbaş defterine kaydedilmektedir.

Okul Aile Birliği çalışanları, Okul Gelişim Yönetim Ekibi ve toplantılarda birlikte olunarak bilgi birikimi aktarılmaktadır. Ayrıca tüm gelir ve giderler Tefbis sistemine işlenmektedir

**TABLO: 22: Kaynak Tablosu**

Kaynaklar	2024	2025	2026	2027	2028
Genel Bütçe	24.435 TL	32.987,25 TL	44.519,13 TL	60.105,60 TL	81.142,56 TL
Özel İdare	0	0	0	0	0
Kira Gelirleri	0	0	0	0	0
Döner Sermaye	0	0	0	0	0
Dış Kaynak/Projeler	0	0	0	0	0
Diğer	0	0	0	0	0
<b>TOPLAM</b>	<b>0</b>	<b>0</b>	<b>0</b>	<b>0</b>	<b>0</b>

**TABLO:23:Harcama Kalemleri**

Harcama Kalemi	Çeşitleri
Personel	Sözleşmeli olarak çalışan personelin (sekreter temizlik, güvenlik) ücret, vergi, sigorta vb. giderleri
Onarım	Okul/kurum binası ve tesisatlarıyla ilgili her türlü küçük onarım; makine, bilgisayar, yazıcı vb. bakım giderleri
Sosyal-sportif faaliyetler	Etkinlikler ile ilgili giderler
Temizlik	Temizlik malzemeleri alımı
İletişim	Telefon, faks, internet, posta, mesaj giderleri
Kırtasiye	Her türlü kırtasiye ve sarf malzemesi giderleri

**TABLO:24: Gelir-Gider Tablosu**

YILLAR	2021		2022		2023	
HARCAMA KALEMLERİ	GELİR	GİDER	GELİR	GİDER	GELİR	GİDER
Temizlik	0	0	14.900	14.900	8.300	8.300
Küçük Onarım						
Bilgisayar Harcamaları						
Genel Donatım	0	0	9.000	9.000		
Spor,sanat	0	0	8.000	8.000		
Sosyal Faaliyetler						
Kırtasiye	0	0	4.600	4.600	9.800	9.800
İş sağlığı ve Güvenliği	0	0	4.000	4.000		
Anasınıfı Oyuncak	0	0	4.750	4.750		
<b>GENEL</b>	<b>0</b>	<b>0</b>	<b>45.750</b>	<b>45.750</b>	<b>18.100</b>	<b>18.100</b>

### 2.7.5. İstatistik Veriler:

- Sınıf ve Öğrenci Bilgileri

Okulumuzda yer alan sınıfların öğrenci sayıları alttaki tabloda verilmiştir.

**TABLO:25: Sınıf ve Öğrenci Bilgileri**

SINIFI	Kız	Erkek	Toplam
Anasınıfı	7	3	10
1	7	12	19
2	6	5	11
3	4	5	9
4	4	7	11
Özel Eğitim		2	2

- Okul/kurumun Akademik Başarısı

Yıllar içerisinde sınıf tekrarı yapan öğrenci sayısına bağlı olarak hesaplanmıştır.

**TABLO:26: Okul/kurumun Akademik Başarısı**

Sene	2021	2022	2023	2024
Sınıf tekrarı yapan öğrenci Sayısı	3	2	2	-
Yüzde	4	2,85	3,0	-

- Öğrenci devam durumu

Yıllar içerisinde e-okul bilgilerine bağlı olarak hesaplanmıştır.

**TABLO:27: Öğrenci devam durumu**

Sene	2021	2022	2023	2024
Devamsızlık yapan öğrenci Sayısı	2	2	3	-
Yüzde	2,85	3,10	4,61	-

- **Okul/kurumda yapılan sosyal faaliyetler:** Resmi bayram kutlamaları, anma törenleri, Piknikler, kermesler
- **Personel devam durumu:** Okulumuz personeline devam sorunu bulunmamaktadır. İzin işlemleri azami şekilde kullanılmaktadır.
- **Fiziki mekânlar:** Tablo 16 da gösterilmiştir.
- **Isınma durumu:** Okulumuz kömür ile ısınmaktadır.
- **Sivil savunma çalışmaları:** Yangın tertibatı, yangın tüpü, ikaz alarm zili, elektrik tertibatının kontrolü, baca temizliği, kalorifer kazanın temizliği, sivil savunma tatbikatı düzenli olarak yapılmaktadır.

## 2.8. Çevre Analizi (PESTLE)

Çevre analiziyle okul/kurum üzerinde etkili olan veya olabilecek politik, ekonomik ,sosyo-kültürel, teknolojik, yasal çevresel dış etkenlerin tespit edilmesi amaçlanır. Dış çevreyi oluşturan unsurlar(nüfus, demografik yapı, coğrafi alan, kentsel gelişme, sosyokültürel hayat, ekonomik, sosyal, politik, kültürel durum, çevresel, teknolojik ve rekabete yönelik etkenler vb.) okul ve kurumun kontrolü dışındaki koşullara bağlı ve farklı eğilimlere sahiptir. Bu unsurlar doğrudan veya dolaylı olarak okul/kurumun faaliyet alanlarını etkilemektedir.

Bu bölümde, okul/kurumu etkileyen yada etkileyebilecek dış çevre eğilimleri ve koşulları değerlendirilir. Bu analiz ile elde edilen veriler, GZFT analizinin “fırsatlar” ve “tehditler” bölümlerinin oluşturulmasında zemin oluşturur. Tespit ile ihtiyaçların belirlenmesi ise stratejilerin geliştirilmesinde önemli bir rol oynayacaktır. Söz konusu etkenlerin tespit edilmesinde PESTLE matrisinden faydalanılır. Okul ve kurum dış çevrede meydana gelebilecek değişiklikleri sürekli olarak izleyerek analiz etmek, ortaya çıkabilecek fırsat-tehditleri önceden tahmin edip gerekli önlemleri almak zorundadır. Okul/kurum içi analizde, sağlıklı bir şekilde ortaya konan güçlü ve zayıf yönler, çevre analizi aşamasında elde edilecek fırsatlar ve tehditler ile birlikte değerlendirilerek en uygun stratejiler belirlenmelidir.

**TABLO:28: PESTLE Analiz Tablosu**

<b>Politik-Yasal etkenler</b>	<b>Ekonomik etkenler</b>
<ul style="list-style-type: none"><li>• Kalkınma Planı ve Orta Vadeli Program,</li><li>• Bakanlık ,il ve ilçe stratejik planlarının incelenmesi,</li><li>• Yasal yükümlülüklerin belirlenmesi,</li><li>• Oluşturulması gereken kurul ve komisyonlar,</li><li>• Okul/kurum çevresindeki politik durum.</li></ul>	<ul style="list-style-type: none"><li>• Okul/kurumun bulunduğu çevrenin genel gelir durumu,</li><li>• İş kapasitesi,</li><li>• Okul/kurumun gelirini arttırıcı unsurlar,</li><li>• Okul/kurumun giderlerini arttıran unsurlar,</li><li>• Tasarruf sağlama imkânları,</li><li>• İşsizlik durumu,</li><li>• Mal-ürün ve hizmet satın alma imkânları,</li><li>• Kullanılabilir bütçe</li></ul>
<b>Sosyo kültürel etkenler</b>	<b>Teknolojik etkenler</b>
<ul style="list-style-type: none"><li>• Kariye beklentileri,</li><li>• Ailelerin ve öğrencilerin bilinçlenmeleri,</li><li>• Aile yapısındaki değişimler (geniş aileden çekirdek aileye geçiş, erken yaşta evlenme vs.),</li><li>• Nüfus artışı,</li><li>• Göç,</li><li>• Nüfusun yaş gruplarına göre dağılımı,</li><li>• Hayat beklentilerindeki değişimler (Hızlı para kazanma hırısı, lüks yaşama düşkünlük kırsal alanda kentsel yaşam),</li><li>• Beslenme alışkanlıkları,</li><li>• Değerler mesleki etik kuralları vb.</li></ul>	<ul style="list-style-type: none"><li>• Okul/kurumun teknoloji kullanım durumu</li><li>• e-Devlet uygulamaları,</li><li>• Dijital Platformlar üzerinden uzaktan eğitim imkânları,</li><li>• Okul/kurumun sahip olmadığı teknolojik araçlar</li><li>• Personelin ve öğrencilerin teknoloji kullanım kapasiteleri,</li><li>• Personelin ve öğrencilerin sahip olduğu teknolojik araçlar,</li><li>• Teknoloji alanındaki gelişmeler</li><li>• Teknolojinin eğitimde kullanımı</li></ul>
<b>Çevresel Etkenler</b>	
<ul style="list-style-type: none"><li>• Hava ve su kirlenmesi,</li><li>• Toprak yapısı,</li><li>• Bitki örtüsü,</li><li>• Doğal kaynakların korunması için yapılan çalışmalar,</li><li>• Çevrede yoğunluk gösteren hastalıklar,</li><li>• Doğal afetler (deprem kuşağında bulunma,Covid19,kene vakalarıvb.)</li></ul>	

## **2.9. GZFT (Güçlü, Zayıf, Fırsat, Tehdit) Analizi:**

Okulumuzun/Kurumumuzun temel istatistiklerinde verilen okul/kurum künyesi, çalışan bilgileri, bina bilgileri, teknolojik kaynak bilgileri ve gelir gider bilgileri ile paydaş anketleri sonucunda ortaya çıkan sorun ve gelişime açık alanlar iç ve dış faktör olarak değerlendirilerek GZFT tablosunda belirtilmiştir. Dolayısıyla olguyu belirten istatistikler ile algıyı ölçen anketlerden çıkan sonuçlar tek bir analizde birleştirilmiştir.

Okulun/Kurumun güçlü ve zayıf yönleri donanım, malzeme, çalışan, iş yapma becerisi, kurumsal iletişim gibi çok çeşitli alanlarda kendisinden kaynaklı olan güçlülükleri ve zayıflıkları ifade etmektedir ve ayırmda temel olarak okul/kurum müdürü/müdürlüğü kapsamında bakılarak iç faktör ve dış faktör ayrımı yapılmıştır.

<b>Veliler</b>	<ul style="list-style-type: none"><li>➤ Velilerimizin okul ile güçlü bir bağının olması.</li><li>➤ Velilerimizin çoğunlukla genç olması ve teknolojik donanımlı olması.</li><li>➤ Veli anket sonucuna göre öğrencilerimiz okulu sevmekte ve öğretmenlerle iyi anlaşmaktadır.</li><li>➤ Veli anket sonucuna göre öğretmenler derslerin işlenişinde yeniliğe açık çeşitli yöntemler uygulamaktadırlar.</li><li>➤ Veli anket sonucuna göre İhtiyaç duyulduğunda okul çalışanlarıyla iletişime geçilebilmektedir.</li></ul>
<b>Bina ve Yerleşke</b>	<ul style="list-style-type: none"><li>➤ Okulumuza ulaşımın kolay olması.</li><li>➤ Binamızın engelli öğrencilere cevap verebilecek olması.</li><li>➤ Okul bahçesinin kullanışlı olması</li></ul>
<b>Donanım</b>	<ul style="list-style-type: none"><li>➤ Web sitemizin güncel tutulması.</li><li>➤ Kurum çalışanların teknolojik ve mesleki donanıma sahip olmaları.</li><li>➤ Eğitimde Kalite Yönetim Sisteminin benimsenmesi.</li><li>➤ MEB hazırladığı yazılım programlarının aktif şekilde kullanılıyor olması.</li><li>➤ MEB'in sağladığı internetin kullanılarak e-güvenliğin sağlanması</li></ul>
<b>Bütçe</b>	<ul style="list-style-type: none"><li>➤ Bütçemizin verimli ve planlı kullanılması.</li><li>➤ TİF, TEFBİS kayıtlarının düzenli tutulması.</li><li>➤ Okul Aile Birliğinin özverili çalışması.</li><li>➤ Kaynakların israf edilmemesi.</li></ul>
<b>Yönetim Süreçleri</b>	<ul style="list-style-type: none"><li>➤ Eğitimde Kalite Yönetim Sisteminin benimsenmesi.</li></ul>
<b>İletişim Süreçleri</b>	<ul style="list-style-type: none"><li>➤ Paydaşlarımızla iletişimimizin sağlıklı olması.</li><li>➤ Sosyal iletişim ağlarının etkin kullanılıyor olması.</li></ul>

## 2.9.1:Güçlü ve Zayıf Yönler: İçsel Faktörler

**TABLO:29:Güçlü Yönler**

<b>Öğrenciler</b>	<ul style="list-style-type: none"><li>➤ Öğrencilerin okula ulaşımının kolay olması.</li><li>➤ Sınıf mevcutlarının standartlara uygun olması.</li><li>➤ Okul Öncesi ihtiyaçların karşılanabilir olması.</li><li>➤ Öğrenciler arasındaki kaynaşmanın sağlanmış olması.</li><li>➤ Yabancı uyruklu öğrencilerin oryantasyonunun sağlıklı olması.</li><li>➤ Derslerde konuya uygun araç ve gereçler kullanılmaktadır. (Öğrenci Anketi)</li><li>➤ Öğretmenler yeniliğe açık olarak derslerin işlenişinde çeşitli yöntemler kullanmaktadırlar. (Öğrenci Anketi)</li><li>➤ Öğrenciler okulda kendilerini güvende hissetmektedirler. (Öğrenci Anketi)</li><li>➤ Teneffüslerde ihtiyaçlarını giderebilmektedirler. (Öğrenci Anketi)</li></ul>
<b>Çalışanlar</b>	<ul style="list-style-type: none"><li>➤ Personellerimizin ekip ruhuna sahip olması.</li><li>➤ Öğretmenlerimizin yeterli donanıma sahip olması.</li><li>➤ Çalışanların kurumsal kimliği önemsemeleri.</li><li>➤ Çalışanların ulusal ve uluslararası projelerde yer alması.</li><li>➤ Kurumdaki tüm duyurular çalışanlara zamanında iletilmektedir.</li><li>➤ Öğretmenlerimiz alanlarıyla ilgili gelişmeleri takip ederek bilgilerini güncellemektedirler.</li><li>➤ Öğretmenlerimiz kendilerini okulun değerli bir üyesi olarak görmektedirler.</li><li>➤ Öğretmenlerimiz e-güvenlik kurallarını uygulamaktadırlar.</li></ul>

**TABLO:30:Zayıf Yönler**

<b>Öğrenciler</b>	<ul style="list-style-type: none"><li>➤ Eğitim-Öğretimin erken saatte başlaması nedeniyle sabah geç kalmaların yaşanması.</li><li>➤ Yabancı uyruklu ve mevsimlik tarım işçisi öğrenci sayısının her yıl artması ve bu öğrencilerin okula devam sorunları</li><li>➤ Okulumuzda yeterli miktarda sanatsal ve kültürel faaliyetlerin ilçe ve okulun içinde bulunduğu bölgenin imkanlarının olmaması sebebi ile düzenlenememesi.</li></ul>
<b>Çalışanlar</b>	<ul style="list-style-type: none"><li>➤ Çalışanların yeterince motive edilememesi.</li><li>➤ Sosyal aktivitelerinin yetersiz olması.</li><li>➤ Öğretmenlerin saygınlığının toplumda azalması.</li><li>➤ Okulumuz teknik donanım açısından yeterli değildir.</li><li>➤ Okulumuzda sadece öğretmenlerin kullanımına tahsis edilmiş alanlar yeterli değildir.</li><li>➤ Öğretmen ve idareci sayısındaki yetersizlikler</li><li>➤ Ücretli öğretmenlerin fazlalığı</li></ul>
<b>Veliler</b>	<ul style="list-style-type: none"><li>➤ Velilerin ilgisiz olması, okulla ilgili durumlarda sorumluluk almak istememeleri.</li><li>➤ Çalışanlara yapılan suçlamalarda veliye dönük yaptırımların yetersiz olması.</li></ul>
<b>Bina ve Yerleşke</b>	<ul style="list-style-type: none"><li>➤ Okul bahçesinin duvarlarının eski ve bakımsız olması sebebiyle güvenlik açısından tehlike arz etmesi.</li></ul>
<b>Donanım</b>	<ul style="list-style-type: none"><li>➤ Sosyal ve sportif alanların yetersizliği.</li></ul>
<b>Bütçe</b>	<ul style="list-style-type: none"><li>➤ Bütçenin yetersiz olması.</li></ul>
<b>Yönetim Süreçleri</b>	<ul style="list-style-type: none"><li>➤ İdareci yokluğu sebebiyle her yıl farklı kişilerin idareci olması</li><li>➤ Öğretmenler arasından zorunlu olarak seçilen idareci problemleri</li></ul>

## Dışsal Faktörler:

**TABLO:31: Fırsatlar**

<b>Politik</b>	<ul style="list-style-type: none"><li>• Mülki ve yerel yetkililerle olan olumlu diyalog ve iş birliği</li></ul>
<b>Ekonomik</b>	<ul style="list-style-type: none"><li>• Hayırseverlerin varlığı ve ailelerin duyarlılığı</li></ul>
<b>Sosyolojik</b>	<ul style="list-style-type: none"><li>• Okulumuzun diğer okullar ve kurumlarla iletişiminin güçlü olması</li><li>• Okula ulaşımın kolay olması.</li><li>• Kültür merkezine yakın olması.</li><li>• Paydaş kitlesinin geniş olması.</li><li>• Okula yönelik veli ve toplum desteğinin olması.</li><li>• İdare- veli- öğretmen ve öğrenci iletişiminin çok yönlü ağılanabilmesi.</li></ul>
<b>Teknolojik</b>	<ul style="list-style-type: none"><li>• Hizmet alanların beklenti ve görüşlerinin dikkate alınması,</li><li>• Velilere kısa sürede ulaşılabilmesi</li></ul>
<b>Mevzuat-Yasal</b>	<ul style="list-style-type: none"><li>• MEB desteğine çabuk ve kolay erişim sağlanması.</li><li>• Kamu ve özel sektörde rehberlik hizmeti alınabilecek uzmanların olması ve onlara ulaşma kolaylığının olması.</li><li>• Diğer bakanlıklarla aynı ilde bulunması, böylece bakanlıklar ile kolay koordinasyon sağlanması</li><li>• Hizmet içi eğitim hizmeti alınabilecek kurumların olması.</li></ul>
<b>Ekolojik</b>	<ul style="list-style-type: none"><li>• Okul bahçesinin doğal ve yeşil olması.</li></ul>

## 2.9.2. Tehditler

**TABLO:32: Tehditler**

<b>Politik</b>	<ul style="list-style-type: none"><li>• MEB mevzuatının sık değişmesi, Kurumun, bağlı olduğu şehre çok uzak olması</li></ul>
<b>Ekonomik</b>	<ul style="list-style-type: none"><li>• Velilerin ekonomik durumunun düşük oluşu</li><li>• İlçe iş imkanının yetersizliği ve sürekli göç vermesi</li></ul>
<b>Sosyolojik</b>	<ul style="list-style-type: none"><li>• Parçalanmış ve problemlili aileler</li><li>• Yabancı uyruklu öğrenci sayısındaki artış.</li><li>• Yabancı uyruklu öğrencilerin entegrasyonunda dil sorunu yaşaması.</li><li>• Görsel ve yazılı basının eğitim çağı çocuk ve gençleri üzerindeki olumsuz etkisi.</li></ul>
<b>Teknolojik</b>	<ul style="list-style-type: none"><li>• Medyanın eğitici görevini yerine getirmemesi</li><li>• Gelişen ve değişen teknolojiye uygun donatım maliyetlerinin yüksek olması.</li><li>• Bilişim ve bilgi sistemlerine yönelik tehditlerin olması.(Siber zorbalık vb.)</li></ul>
<b>Mevzuat-Yasal</b>	<ul style="list-style-type: none"><li>• Görsel sanatlar,Müzik,Beden eğitimi ve Oyun derslerine branş öğretmenlerinin girmemesi.</li><li>• Dilimizin etkili ve güzel kullanılmaması.</li></ul>
<b>Ekolojik</b>	<ul style="list-style-type: none"><li>• Nüfus yoğunluğunun az olması ve sürekli nüfusun azalması</li></ul>



## 2.10. Tespitler ve İhtiyaçların Belirlenmesi

### Gelişim ve Sorun Alanları

Gelişim ve sorun alanları analizi ile GZFT analizi sonucunda ortaya çıkan sonuçların planın geleceğe yönelim bölümü ile ilişkilendirilmesi ve buradan hareketle hedef, gösterge ve eylemlerin belirlenmesi sağlanmaktadır.

Gelişim ve sorun alanları ayrımında eğitim ve öğretim faaliyetlerine ilişkin üç temel tema olan Eğitime Erişim, Eğitimde Kalite ve Kurumsal Kapasite kullanılmıştır.

- **Eğitime Erişim:** Öğrencinin eğitim faaliyetine erişmesi ve tamamlamasına ilişkin süreçleri,
- **Eğitimde Kalite:** Öğrencinin akademik başarısı, sosyal ve bilişsel gelişimi ve istihdamı da dâhil olmak üzere eğitim ve öğretim sürecinin hayata hazırlama evresini,
- **Kurumsal Kapasite:** Kurumsal yapı, kurum kültürü, donanım, bina gibi eğitim ve öğretim sürecine destek mahiyetinde olan kapasiteyi belirtmektedir.

**TABLO:33: Tespitler ve İhtiyaçların Belirlenmesi**

Eğitime Erişim	Eğitimde Kalite	Kurumsal Kapasite
<b>Okullaşma Oranı</b> <ul style="list-style-type: none"><li>• Okul öncesi eğitimde okullaşma.</li><li>• Eğitim-Öğretimi tamamlama</li><li>• Eğitim-Öğretime katılım</li><li>• Öğrenci gelişimine yönelik veli eğitimleri.</li></ul>	<b>Akademik Başarı</b> <ul style="list-style-type: none"><li>• Öğrenci başarısı</li><li>• Bilimsel, kültürel, sanatsal ve sportif faaliyetler</li><li>• Okul sağlığı ve hijyen</li><li>• Zararlı alışkanlıklar</li><li>• Dezavantajlı öğrencilere yönelik faaliyetler</li><li>• Çalışanların ödüllendirilmesi ve motivasyon</li><li>• İnternetin tehlikeleri ve e-güvenlik seminer ve çalışmaları</li></ul>	<b>Kurumsal İletişim</b> <ul style="list-style-type: none"><li>• Duyuruların zamanında yapılması</li><li>• Veli iletişimde teknolojinin kullanılabilir olması</li><li>• Kurumlar arası iletişimin hızlı ve yaygın olması.</li></ul>

<b>Okula Devam/ Devamsızlık</b> ✓ Devamsızlık yapan öğrencilerin takibinin yapılması • Ev ziyaretlerinin gerçekleştirilmesi	<b>Sosyal, Kültürel ve Fiziksel Gelişim</b> • Okul ve kurumların sosyal, kültürel, sanatsal ve sportif faaliyet alanlarına katılması • Paydaş memnuniyetine yönelik eğitim- öğretim ortamlarının artırılması	<b>Kurumsal Yönetim</b> • Beşeri altyapı • Fiziki ve mali altyapı • Yönetim ve organizasyon • Enformasyon teknolojilerinin kullanılmasının artırılması
<b>Okula Uyum, Oryantasyon</b> • Paydaş kitlesinin okula uyumlu olması • Yabancı uyruklu öğrencilerin oryantasyonunun sağlanması	<b>Sınıf Tekrarı</b> • Veli ve öğretmen görüşleri sonrasında gerektiğinde uygulanması	<b>Bina ve Yerleşke</b> • İlkokul ve ortaokul binasının aynı bahçede olması
<b>Özel Eğitime İhtiyaç Duyan Bireyler</b> • Rehberlik Araştırma Merkezi ve Rehberlik Servisi çalışmalarının devamı	<b>İstihdam Edilebilirlik ve Yönlendirme</b> • Yakın çevrede bulunan bir üst eğitim- öğretim kurumlarının sayıca fazla olması	<b>Donanım</b> • Teknolojik donanımın olması
<b>Yabancı Öğrenciler</b> • Yabancı uyruklu öğrencilerin okula oryantasyonu	<b>Öğretim Yöntemleri</b> • Aktif öğrenme, grup ve ekip çalışmaları, uygulama, gezi vb.	<b>Temizlik, Hijyen</b> • Okul sağlığı, temizlik ve hijyen eğitimleri
<b>Hayat boyu Öğrenme</b> • Veli eğitimleri, okuma-yazma kursları.	<b>Ders araç gereçleri</b> • Harita, afiş ve levhalar • Geometri ve kesir takımları vb.	<b>İş Güvenliği, Okul Güvenliği</b> • İş güvenliği planının olması • Okul güvenlik personelinin bulunması

## Gelişim ve Sorun Alanlarımız

1.TEMA: EĞİTİM VE ÖĞRETİME ERİŞİM	
1	Okul öncesi eğitimde okullaşma
2	İlköğretimde devamsızlık
3	Ortaöğretimde örgün eğitimin dışına çıkan öğrenciler
4	Özel eğitime ihtiyaç duyan bireylerin uygun eğitime erişimi
5	Temel eğitimden ortaöğretime geçiş
6	Zorunlu eğitimden erken ayrılma
7	Taşınmalı eğitim
8	Kız çocukları başta olmak üzere özel politika gerektiren grupların eğitime erişimi

2.TEMA: EĞİTİM VE ÖĞRETİMDE KALİTE	
1	Eğitim öğretim sürecinde sanatsal, sportif ve kültürel faaliyetler
2	Okuma kültürü
3	Okul sağlığı ve hijyen
4	Zararlı alışkanlıklar
5	Öğretmenlere yönelik hizmet içi eğitimler
6	Öğretmen yeterlilikleri
7	Program geliştirme sürecinde katılımçılık
8	Etki analizi yapılmadan müfredat değişikliği
9	Eğitimde bilgi ve iletişim teknolojilerinin kullanımı
10	Öğrencilere yönelik oryantasyon faaliyetleri

3.TEMA: KURUMSAL KAPASİTE	
1	İnsan kaynağının genel ve mesleki yetkinliklerinin geliştirilmesi
2	İnsan kaynakları planlaması ve istihdamı
3	Öğretmen istihdam stratejileri
4	Çalışma ortamları ile sosyal, kültürel ve sportif ortamların iş motivasyonunu sağlayacak biçimde düzenlenmesi
5	Çalışanların ödüllendirilmesi
6	Hizmet içi eğitim kalitesi
7	Okulun fiziki kapasitesinin yetersizliği (Eğitim öğretim ortamlarının yetersizliği)
8	Okulun sosyal, kültürel, sanatsal ve sportif faaliyet alanlarının yetersizliği
9	Kurumsal aidiyet duygusunun geliştirilmemesi
10	Mobil uygulamaların yaygınlaştırılması

---

## BÖLÜM III GELECEĞE BAKIŞ

---

### (MİSYON, VİZYON VE TEMEL DEĞERLER)

Okul/Kurum Müdürlüğümüzün Misyon, vizyon, temel ilke ve değerlerinin oluşturulması kapsamında öğretmenlerimiz, öğrencilerimiz, velilerimiz, çalışanlarımız ve diğer paydaşlarımızdan alınan görüşler, sonucunda stratejik plan hazırlama ekibi tarafından oluşturulan Misyon, Vizyon, Temel Değerler; Okulumuz/Kurulumuz üst kurulana sunulmuş ve üst kurul tarafından onaylanmıştır.

#### 3.1.MİSYONUMUZ

Okulumuz için belirlenmiş olan eğitim-öğretim programını, çevre faktörlerini de dikkate alarak, etkili ve verimli bir şekilde uygulamak öğrencilerin kabiliyetlerine ve uygun bir eğitim hizmeti sunmak, onların sosyal, kültürel ve ekonomik ihtiyaçlarını karşılayacak yeteneklerini geliştirmelerine ortam hazırlamak ve okulda öğrenmenin kalitesini artırmak temel işlevimizdir. Bizler öğrencilerimizin bireysel özelliklerine göre gelişmelerini sağlamak, onlara özgür düşünebilme yeteneğini kazandırmak ve demokratik bireyler olmalarını sağlayarak onların yüzyılın gelişen ihtiyaçlarına cevap verebilecek düzeye çıkarılması adına topluma yararlı bireyler olarak yetiştirilmesi için varız.

Türk Milli Eğitiminin amaçları ışığında; dünü bugünü ve geleceği bütünleştirerek, erdemli insan olmanın idealini ve değişimi yaşayacak özgün, etkili ve nitelikli bir okul toplumu oluşturmaktır. Atatürk ilke ve inkılapları doğrultusunda doğru, dürüst, çağdaş, araştırmacı, özgüvenini kazanmış, güzel ülkemizi hak ettiği yere getirmek için sürekli çalışan bireyler yetiştirmektir.

#### 3.2. VİZYONUMUZ

Vizyonumuz, öğrencilerimizi, evrensel değerleri benimsemiş, özgür, sorumluluk sahibi, açık fikirli, duyarlı, yaratıcı, sorgulayan ve özyönetim becerilerine sahip bireyler olarak yaşama hazırlamak ve öğrencilerine gerek kültürel ve milli anlamda değerlerine sahip çıkan,gerekse ahlaki, akademik, sosyal, sportif başarıları her kesim tarafından kabul edilmiş, ilçemizde tercih edilen bir okul olmaktır.

### **3.3.TEMEL DEĞERLERİMİZ**

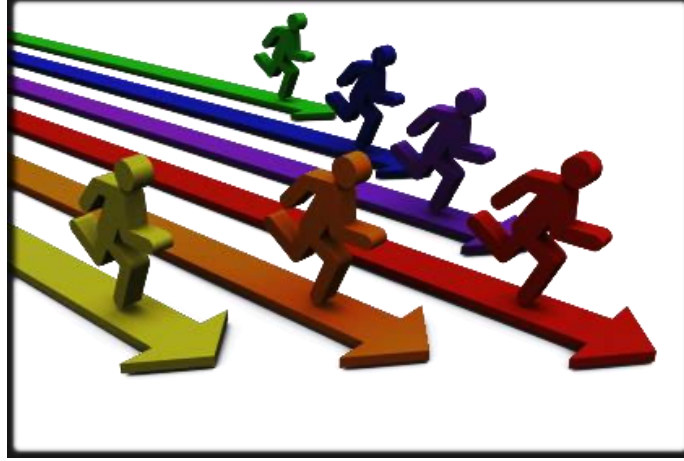
- 1) Ülkemizin geleceğinden sorumluyuz.
- 2) Eğitime yapılan yardımı kutsal sayar ve her türlü desteği veririz.
- 3) Toplam Kalite Yönetimi felsefesini benimseriz.
- 4) Kurumda çalışan herkesin katılımı ile sürecin devamlı olarak iyileştirileceğine ve geliştirileceğine inanırız.
- 5) Sağlıklı bir çalışma ortamı içerisinde çalışanları tanıyarak fikirlerine değer verir ve işimizi önemseriz.
- 6) Mevcut ve potansiyel hizmet bekleyenlerin ihtiyaçlarına odaklanırız.
- 7) Kendimizi geliştirmeye önem verir, yenilikçi fikirlerden yararlanırız.
- 8) Öğrencilerin, öğrenmeyi öğrenmesi ilk hedefimizdir.
- 9) Okulumuzla ve öğrencilerimizle gurur duyarız.
- 10) Öğrencilerimizi, yaratıcı yönlerinin gelişmesi için teşvik ederiz.
- 11) Öğrenme problemi olan öğrencilerimiz için özel destek programları hazırlarız.
- 12) Biz, birbirimize ve kendimize güveniriz.
- 13) Öğrencilerimiz, bütün çalışmalarımızın odak noktasıdır.
- 14) Değerler eğitimine öncelik veririz.
- 15) Başarıların yanı sıra “iyi insan olmak” temel felsefemizdir.

---

## BÖLÜM IV

### 4.AMAÇ, HEDEF VE PERFORMANS GÖSTERGESİ İLE STRATEJİLERİN BELİRLENMESİ

---



#### TEMA 4.I: AMAÇLAR ve HEDEFLER

Stratejik amaçlar; misyon, vizyon, ilke ve değerlerle uyumlu, misyonun yerine getirilmesine katkıda bulunacak ve mevcut durumdan gelecekteki arzu edilen duruma dönüşümü sağlayabilecek nitelikte, ulaşılmak istenen noktayı açık bir şekilde ifade eden ve stratejik planlama sürecinin sonraki aşamalarına rehberlik edecek şekilde stratejik konulara uygun olarak tespit edilmiştir. Hedeflerin tespitinde; paydaş beklentileri, konulara ilişkin alternatifler, mevcut durum analizi ve istatistikî verilerin varlığı ve verilere olan ihtiyaç göz önünde bulundurulmuştur. Stratejik planlama çalışmaları ile; kurumsal rol ve sorumluluklar çerçevesinde stratejinin operasyonlara dönüştürülmesi, hizmet birimleri arasında sinerji yaratılarak, tespit edilen stratejilerine yönlendirilmesi, bireysel stratejilerin kurumsal stratejiler ile ilişkilendirilerek bütünleştirilmesi, bir başka ifadeyle stratejik yönetimin sürekli bir süreç haline getirilmesi ve herkes tarafından benimsenmesinin sağlanması hedeflenmiştir.

Okulumuzda;

- ✓ Eğitim-Öğretime Erişim
- ✓ Eğitimde Kalite,
- ✓ Kurumsal Kapasite olmak üzere üç tema belirlenmiştir.

Temel eğitimde öğrencilerin kaliteli eğitime erişimleri fırsat eşitliği temelinde artırılarak bilişsel, duyuşsal ve fiziksel olarak çok yönlü gelişimleri sağlanacak ve temel hayat becerilerini edinmiş öğrenciler yetiştirilecektir.

## 4.2.Performans Göstergeleri VE Stratejilerin Belirlenmesi

### 1.Tema : Erişim

**Stratejik Hedef 1.1.** Kayıt bölgemizde yer alan çocukların okullaşma oranları artırılacak ve öğrencilerin uyum ve devamsızlık sorunları da giderilecektir.

**TABLO:34: ERİŞİM TEMASI**

<b>TEMA:</b>	ERİŞİM							
<b>STRATEJİK AMAÇ 1.</b>	Eğitim-Öğretime erişim							
<b>Hedef 1.1.</b>	Kayıt bölgemizde yer alan çocukların okullaşma oranları artırılacak ve öğrencilerin uyum ve devamsızlık sorunları da giderilecektir.							
<b>PG NO</b>	<b>Performans Göstergeleri</b>	<b>Hedefe Etkisi (%)</b>	<b>Başlangıç Değeri</b>	<b>2024 Hedef</b>	<b>2025 Hedef</b>	<b>2026 Hedef</b>	<b>2027 Hedef</b>	<b>2028 Hedef</b>
<b>PG 1.1</b>	Okul çağı gelmiş öğrencilerin eğitime katılması	30	%50	%85	%90	%90	%100	%100
<b>PG 1.2</b>	Yabancı uyruklu öğrencilerin ve tarım işçisi öğrencilerin eğitime katılımı	30	%50	%55	%60	%65	%70	%80
<b>PG 1.3</b>	20 gün ve üzeri özürsüz devamsızlık yapan öğrenci oranı (%)	20	%5	%4	%3	%2	%1	%1
<b>PG 1.4</b>	20 gün ve üzeri özürlü devamsızlık yapan öğrenci oranı (%)	20	%6	%5	%3	%3	%2	%1
<b>Koordinatör Birim</b>	Okul Müdürü,							
<b>İşbirliği Yapılacak Birim(ler)</b>	Sınıf Öğretmeni, Veli,							
<b>Riskler</b>	Öğrencilerin okula devam etme konusunda devamsızlık yapmaları, Velilerin kayıt konusunda ilgisizliği							
<b>Stratejiler</b>	S.1. Alan taramaları S.2 e okula aday kayıt için düşen öğrencilere ulaşma. S.3.Öğrencilerin devamsızlık nedenleri tespit edilerek devamsızlığa neden olan etmenler giderilecektir.							
<b>Maliyet Tahmini</b>	29.019,13							
<b>Tespitler</b>	Okul çağı gelmiş çocukların eğitime katılımı için aile –okul işbirliği önemlidir.							
<b>İhtiyaçlar</b>	Okul çağı gelmiş ve devamsızlık yapan öğrencilerin tespiti için veli ziyareti ve alan taramaları.							

## 2.Tema : Kalite

**Stratejik Hedef:** Öğrencilere evrensel değerler, sağlıklı yaşam ve çevre bilinci duyarlılığı kazandırılacaktır.

**TABLO:35: KALİTE TEMASI**

TEMA:	KALİTE							
<b>STRATEJİK AMAÇ 2.</b>	Öğrencilere medeniyetimizin ve insanlığın ortak değerleriyle çağın gereklerine uygun bilgi, beceri, tutum ve davranışlar kazandırılacaktır.							
<b>Hedef 2.1.</b>	Öğrencilere evrensel değerler, sağlıklı yaşam ve çevre bilinci duyarlılığı kazandırılacaktır.							
PG NO	Performans Göstergeleri	Hedefe Etkisi (%)	Başlangıç Değeri	2024 Hedef	2025 Hedef	2026 Hedef	2027 Hedef	2028 Hedef
PG 2.1	Öğrenci başına okunan kitap sayısı	40	%8	%11	%13	%15	%17	%21
PG 2.2	Sağlıklı ve dengeli beslenme ile ilgili düzenlenen faaliyet sayısı (Eğitim, faaliyet, gezi Proje, vb.)	30	%23	%26	%30	%34	%39	%41
PG 2.3	Çevre bilincinin artırılmasına yönelik düzenlenen faaliyet sayısı (Eğitim, faaliyet, gezi Proje, vb.)	30	%20	%23	%26	%29	%34	%37
<b>Koordinatör Birim</b>	Okul müdürü, Sınıf öğretmenleri,							
<b>İşbirliği Yapılacak Birim(ler)</b>	İlçe Sağlık Birimleri, Belediyeler, İl ve İlçe Milli Eğitim Müdürlükleri							
<b>Riskler</b>	Öğrencilere aile de kitap okuma ve sağlıklı beslenme konusunda yeterince rol model olacak kişilerin olmaması. Yeterli eğitimlerin sağlanamaması							
<b>Stratejiler</b>	S1 Okul kütüphanesi zenginleştirilecek, öğrencilerin kütüphaneden yararlanması sağlanacaktır. S2 Türkçe dersinde ders saatinin bir bölümü okumaya ayrılacak ve okul müdürlüğünce planlanan zamanlarda okuma etkinlikleri düzenlenecektir. S3 Serbest etkinlikler saati, öğrencilerin sanatsal, sportif ve kültürel faaliyetlere katılım sağlayacağı şekilde düzenlenecektir. S4 Öğrencilere sağlıklı ve dengeli beslenmelerine yönelik bilgilendirme eğitimleri ve etkinlikler yapılacaktır. S5 Öğrencilerin çevre bilincinin artırılmasına yönelik etkinlikler yapılacaktır. S6 Öğrencilere, nezaket ve görgü kuralları konusunda eğitimler verilerek konuya ilişkin etkinlikler düzenlenecektir.							
<b>İhtiyaçlar</b>	Eğitimler için diğer kurumlarla iş birliklerinin yapılması Bilgilendirme için afiş, broşür gibi materyallerin sağlanması							
<b>Maliyet Tahmini</b>	31.027,85 TL							
<b>Tespitler</b>	Yapılan eğitimlere velilerin katılım oranının az olması. Verilen eğitimlerin sadece okulda kalması günlük hayatta uygulanması için velilerin yeterli desteği sağlanamaması.							



### 3.Tema : Kalite

**Stratejik Hedef:** Öğrencilerin bilimsel, kültürel, sanatsal, sportif ve toplum hizmeti alanlarında ders dışı etkinliklere katılım oranı artırılacaktır.

**TABLO:36: KALİTE TEMASI**

TEMA:	KALİTE								
STRATEJİK AMAÇ 3.	Temel eğitimde öğrencilerin kaliteli eğitime erişimleri fırsat eşitliği temelinde artırılarak bilişsel, duyuşsal ve fiziksel olarak çok yönlü gelişimleri sağlanacak ve temel hayat becerilerini edinmiş öğrenciler yetiştirilecektir.								
Hedef 3.1.	Öğrencilerin bilimsel, kültürel, sanatsal, sportif ve toplum hizmeti alanlarında ders dışı etkinliklere katılım oranı artırılacaktır.								
PG NO	Performans Göstergeleri	Hedef Etkisi (%)	Başlangıç Değeri	2024 Hedef	2025 Hedef	2026 Hedef	2027 Hedef	2028 Hedef	
PG 3.1.1	Okulda bir eğitim ve öğretim döneminde bilimsel, kültürel, sanatsal ve sportif alanlarda en az bir faaliyete katılan öğrenci oranı (%)	25	%10	%12	%16	%19	%21	%24	
PG 3.1.2	Bir eğitim ve öğretim yılında yerel, ulusal ve uluslararası proje, yarışma vb. etkinliklere katılan öğrenci oranı (%)	25	%3	%6	%10	%12	%15	%18	
PG 3.1.3	Okulda bir eğitim ve öğretim yılında geleneksel çocuk oyunları alt başlığında en az bir faaliyete katılan öğrenci oranı (%)	25	%4	%7	%10	%14	%16	%20	
PG 3.1.4	Okulda bir eğitim ve öğretim yılında geleneksel çocuk oyunlarına yönelik olarak düzenlenen alan/mekan sayısı.	25	%9	%12	%15	%18	%20	%23	
Koordinatör Birim	Okul müdürü, Sınıf Öğretmenleri								
İşbirliği Yapılacak Birim(ler)	Gençlik ve Spor Bakanlığı, İlçe Millî Eğitim								
Riskler	-Okul dışı imkânların oluşturulmasında ilgili kurum ve kuruluşların yeterli desteği göstermemesi, - Yaz dönemlerinde bölgesel değişim programlarına yeterli talep olmaması, - Öğrencilerin sosyal girişimcilik konusundaki isteksizliği, - Okullara kaynak aktarılmasında kullanılacak kriterlerin belirsiz olması,								
Stratejiler	S1. Öğrencilerin seviyelerine uygun olarak toplumsal sorunların çözümüne katkı sağlamak ve farkındalık oluşturmak amacıyla afet ve acil durum, çevre, eğitim, spor, kültür ve turizm, sağlık ve sosyal hizmetler alanlarında toplum hizmeti faaliyetlerine katılımları artırılacaktır. S2. Okul bünyesinde yarışmalar düzenlenecektir. S3. Diğer kurum ve kuruluşlarla iş birliği içerisinde yürütülen bilimsel, sosyal, kültürel, sanatsal ve sportif alanlardaki faaliyetler artırılacaktır. S4.Okul bahçeleri çocukların geleneksel oyunlarla vakit geçirmelerini sağlayacak ve gelişimlerini destekleyecek şekilde etkin olarak kullanılacaktır. S5. Okul bünyesinde etkinlikler düzenlenecektir. S6. Okul bahçeleri geleneksel çocuk oyunlarına yönelik düzenlenecektir. S7. Öğrenci seviyesi ve öğretim programı kazanımlarına uygun olarak geleneksel çocuk oyunları ders içi etkinliklerde kullanılacaktır. S8. Eğitim- öğretim yılı içerisinde okullarda geleneksel çocuk oyunları şenliği yapılacaktır.								
İhtiyaçlar	Okul bahçelerindeki oyun alanlarını düzenleme çalışmalarının yapılması. İlgili kurumlarla iş birliği çalışmalarının yapılması.								
Maliyet Tahmini	94.142 TL								

### 3.Tema: Kurumsal Kapasite

**Stratejik Hedef:** Temel eğitimde okulların niteliğini arttıracak uygulama ve çalışmalara yer verilecektir.

#### **TABLO:37: KURUMSAL KAPASİTE TEMASI**

<b>TEMA:</b>	KAPASİTE								
<b>STRATEJİK AMAÇ 4</b>	Eğitim ortamlarının fiziki imkânları geliştirilecektir.								
<b>Hedef 4.1.</b>	Temel eğitimde okulların niteliğini arttıracak uygulama ve çalışmalara yer verilecektir.								
<b>PG NO</b>	<b>Performans Göstergeleri</b>		<b>Hedefe Etkisi (%)</b>	<b>Başlangıç Değeri</b>	<b>2024 Hedef</b>	<b>2025 Hedef</b>	<b>2026 Hedef</b>	<b>2027 Hedef</b>	<b>2028 Hedef</b>
<b>PG 4.1</b>	İyileştirilen fiziki mekân (derslikler, kütüphaneler, atölyeler vb.) sayısı.		100	100	%50	%55	%60	%70	%75
<b>Koordinatör Birim</b>	Okul Müdürü								
<b>İşbirliği Yapılacak Birim(ler)</b>	Belediyeler, Kamu idareleri								
<b>Riskler</b>	Belirlenen eksiklikler için yeterli bütçenin olmaması Yapılacak fiziki mekanlar için okullarda yeterli alanın olmaması								
<b>Stratejiler</b>	S1 Fiziki mekânların iyileştirilmesi için kamu idareleri, belediyeler ve işverenlerle iş birlikleri yapılacaktır. S2 Atölye ve laboratuvarların iyileştirilmesi için sektör ile iş birlikleri yapılacaktır.								
<b>İhtiyaçlar</b>	Fiziki mekan için yeterli alanların oluşturulması Oluşturulacak alanlar için malzeme desteği								
<b>Maliyet Tahmini</b>	89.000 TL								
<b>Tespitler</b>	İş birliği yapılacak birimlerden olumlu geri dönüşlerin olmaması Maliyet konusunda yeterli parasal kaynakların olmaması								

### 4.3.MALİYETLENDİRME

Kurumumuz 2024-2028 Stratejik Planı'nın maliyetlendirilmesi sürecindeki temel gaye, stratejik amaç, hedef ve eylemlerin gerektirdiği maliyetlerin ortaya konulması suretiyle politika tercihlerinin ve karar alma sürecinin rasyonelleştirilmesine katkıda bulunmaktır. Bu sayede, stratejik plan ile bütçe arasındaki bağlantı güçlendirilecek ve harcamaların önceliklendirilme süreci iyileştirilecektir.

Bu temel gayeden hareketle planın tahmini maliyetlendirilmesi şu şekilde yapılmıştır:

- ✓ Hedeflere ilişkin eylemler durum analizi çalışmaları sonuçlarından tespit edilmiştir,
- ✓ Eylemlere ilişkin tahmini maliyetler belirlenmiştir,
- ✓ Eylem maliyetlerinden hareketle hedef maliyetleri belirlenmiştir,
- ✓ Hedef maliyetlerinden yola çıkılarak amaç maliyetleri belirlenmiş ve amaç maliyetlerinden de stratejik plan maliyeti belirlenmiştir.

Genel bütçe, valilikler, belediyeler ve okul aile birliklerinin yıllık bütçe artışları ve eğilimleri dikkate alındığında Kurumumuz 2024-2028 Stratejik Planı'nda yer alan stratejik amaçların gerçekleştirilebilmesi için tabloda belirtildiği üzere beş yıllık süre için tahmini 243.189,54 TL kaynağın elde edileceği düşünülmektedir.

**TABLO:38: 2024-2028 Stratejik Planı Kaynak Tablosu**

Kaynak Tablosu	2024	2025	2026	2027	2028	Toplam
Genel Bütçe	24.435 TL	32.987,25 TL	44.519,13 TL	60.105,60 TL	81.142,56 TL	243.189,54 TL
Valilikler ve Belediyelerin Katkısı	0	0	0	0	0	0
Diğer (Okul Aile Birlikleri)	0	0	0	0	0	0
<b>TOPLAM</b>	<b>24.435 TL</b>	<b>32.987,25 TL</b>	<b>44.519,13 TL</b>	<b>60.105,60 TL</b>	<b>81.142,56 TL</b>	<b>243.189,54 TL</b>

Müdürlüğümüz stratejik planında 4 hedef bulunmaktadır. Söz konusu hedeflere ilişkin bütçe dağılımları 5 yıllık olarak alttaki tabloda belirtilmiştir. Tabloda görüldüğü üzere son iki yılın gelir ve giderlerinde yaşanan artıştan hareketle hazırlanan beş yıllık maliyetlendirme sonucunda Müdürlüğümüzün tahmini olarak 243.189,54 TL'lik bir harcama yapacağı düşünülmektedir. Plan dönemi amaç maliyetlerine ilişkin alttaki tabloda ayrıntılı bilgiye yer verilmiştir.

**TABLO:39: Tahmini Maliyet Tablosu:**

	2024	2025	2026	2027	2028	Toplam Maliyet
Amaç 1	2.000	3.000	5.019,13	9.000	10.000	29.019,13
Hedef 1.1	2.000	3.000	5.019,13	9.000	10.000	29.019,13
Amaç 2	2.435	3.987,25	5.500	9.105,6	10.000	31.027,85
Hedef 2.1	2.435	3.987,25	5.500	9.105,6	10.000	31.027,85
Amaç 3	10.000	13.000	18.000	22.000	31.142	94.142
Hedef3.1	10.000	13.000	18.000	22.000	31.142	94.142
Amaç 4	10.000	13.000	16.000	20.000	30.000	89.000
Hedef 4.1	10.000	13.000	16.000	20.000	30.000	89.000
<b>TOPLAM</b>	<b>24.435</b>	<b>32.987,25</b>	<b>44.519,13</b>	<b>60.105,60</b>	<b>81.142,56</b>	<b>243.189,54</b>

## VI. BÖLÜM İZLEME VE DEĞERLENDİRME



### 5.1 İzleme ve Değerlendirme

İzleme, stratejik plan uygulamasının sistematik olarak takip edilmesi ve raporlanmasıdır. Değerlendirme ise uygulama sonuçlarının amaç ve hedeflere kıyasla ölçülmesi ile söz konusu amaç ile hedeflerin tutarlılık ve uygunluğunun analizi olarak tanımlanmaktadır. Stratejik planda ortaya konulan hedeflere ilişkin olarak yıllık iş planlarının oluşturulması ve hedeflere ilişkin somut göstergelerin geliştirilmesi önem arz etmektedir. Diğer taraftan, stratejik planın gerçekleştirilmesinde etkili bir izleme ve değerlendirme sisteminin kurulması temel kritik başarı faktörü olarak görülmektedir. 5018 sayılı kanun çerçevesinde hazırlanan yıllık raporların yanı sıra yıl içindeki uygulamaların takibine imkan tanıyacak belirli periyotları içeren raporlama ile uygulamaların izlenmesi ve gerekli değerlendirmelerin yapılarak faaliyetlerin sürekli olarak iyileştirilmesinin sağlanması öngörülmektedir.

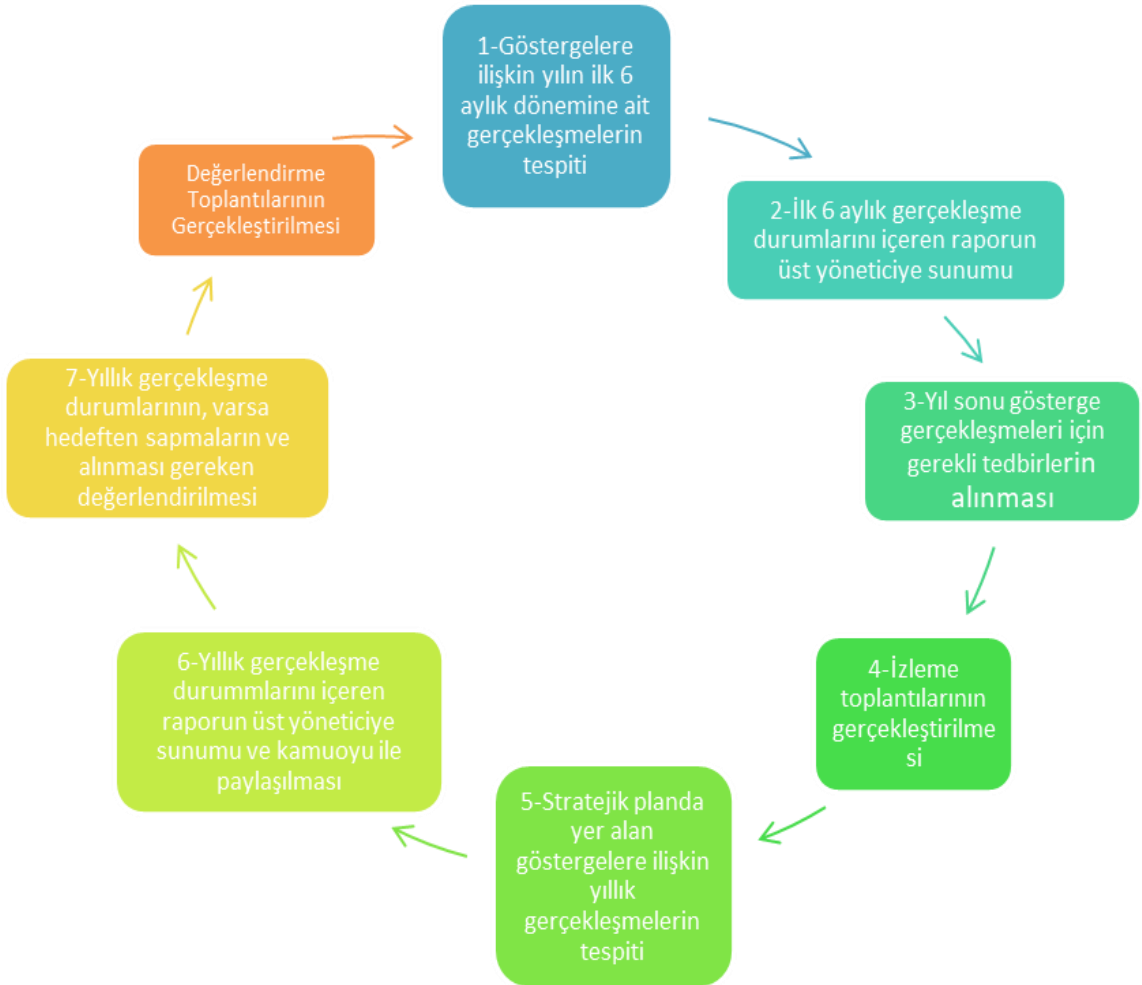
Üçşehitler İlkokulu Müdürlüğü 2024-2028 Stratejik Planı İzleme ve Değerlendirme Modeli'nin çerçevesini;

1. 2024-2028 Stratejik Planı ve performans programlarında yer alan performans göstergelerinin gerçekleştirme durumlarının tespit edilmesi,
2. Performans göstergelerinin gerçekleştirme durumlarının hedeflerle kıyaslanması,
3. Sonuçların raporlanması ve paydaşlarla paylaşımı,
4. Gerekli tedbirlerin alınması süreçleri oluşturmaktadır.

Müdürlüğümüz 2024-2028 Stratejik Planında yer alan performans göstergelerinin gerçekleşme durumlarının tespiti yılda iki kez yapılacaktır. Yılın ilk altı aylık dönemini kapsayan birinci izleme kapsamında, Müdürlüğümüz strateji geliştirme birimi tarafından performans programlarında yer alan performans göstergelerinin gerçekleşme durumları tespit edilecektir. Göstergelerin gerçekleşme durumları hakkında hazırlanan rapor üst yöneticiye sunulacak ve böylelikle göstergelerdeki yıllık hedeflere ulaşılmasını sağlamak üzere gerekli görülebilecek tedbirlerin alınması sağlanacaktır.

Yılın tamamını kapsayan ikinci izleme dâhilinde; Müdürlüğümüz strateji geliştirme birimi tarafından performans programlarında yer alan performans göstergelerinin yılsonu gerçekleşme durumları tespit edilecektir. Yılsonu gerçekleşme durumları, varsa gösterge hedeflerinden sapmalar ve bunların nedenleri üst yönetici başkanlığında birim yöneticilerince değerlendirilerek gerekli tedbirlerin alınması sağlanacaktır.

### İzleme ve Değerlendirme Modeli



## 5.2.Stratejik Plan İzleme Değerlendirme Süreci

İzleme Değerlendirme Dönemi	Gerçekleştirilme Zamanı	İzleme Değerlendirme Dönemi Süreç Açıklaması	Zaman Kapsamı
Birinci İzleme Değerlendirme Dönemi	Her Yılın Temmuz Ayı İçerisinde	-Performans göstergelerinin 6 aylık gerçekleşme durumlarına ilişkin verilerin toplanması ve konsolide edilmesi. -Göstergelerin gerçekleşme durumları hakkında hazırlanan raporun üst yöneticiye sunulması	Ocak Temmuz Dönemi
İkinci İzleme Değerlendirme Dönemi	İzleyen Yılın Şubat Ayı Sonuna Kadar	-Performans programlarında yer alan performans göstergelerinin yıllık gerçekleşme durumlarına ilişkin verilerin toplanması ve konsolide edilmesi. -Yılsonu gerçekleştirmelerinin, gösterge hedeflerinden sapmaların ve sapma nedenlerin değerlendirilerek gerekli tedbirlerin alınması	Tüm Yıl

## EKLER

### EK-1 Paydaş Sınıflandırma Matrisi

PAYDAŞLAR	İÇ PAYDAŞLAR	DIŞ PAYDAŞLAR	YARARLANICI		
	Çalışanlar, Birimler	Temel ortak	Stratejik ortak	Tedarikçi	Müşteri, hedef kitle
Millî Eğitim Bakanlığı					
Valilik					
Millî Eğitim Müdürlüğü Çalışanları					
İlçe Millî Eğitim Müdürlükleri					
Okullar ve Bağlı Kurumlar					
Öğretmenler ve Diğer Çalışanlar					
Öğrenciler ve Veliler					
Okul Aile Birliği					
Üniversite					
Özel İdare					
Belediyeler					
Güvenlik Güçleri (Emniyet, Jandarma)					
Bayındırlık ve İskan Müdürlüğü					
Sosyal Hizmetler Müdürlüğü					
Gençlik ve Spor Müdürlüğü					
Muhtarlık					
İşveren kuruluşlar					
Sivil Toplum Kuruluşları					
Turizm Uygulama otelleri					

Tabloda yer paydaşların listesi okul/kurumun türüne ve yapısına göre değişkenlik gösterebilir.

- : Tamamı O : Bir kısmı



## EK -2 Paydaş Önceliklendirme Matrisi

Paydaş	İç Paydaş	Dış Paydaş	Yararlanıcı (Müşteri)	Neden Paydaş?	Önceliği
MEB		√		Bağlı olduğumuz merkezi idare	1
Öğrenciler			√	Hizmetlerimizden yaralandıkları için	1
Özel İdare		√		Tedarikçi mahalli idare	1
STK		0		Amaç ve hedeflerimize Ulaşmak için işbirliği yapacağımız kurumlar	..

## Ek-4: Memnuniyet Anketleri

Sevgili Öğrencimiz;

- Bu anketin amacı, okul hakkındaki görüşlerini toplamaktır.
- Bu anket, kimlik bilgileri girilmeden yapılmalıdır.
- Okul hakkında görüşlerini yansıtan kutuya “X” işareti koyarak neler düşündüğünü öğrenmemize yardımcı olabilirsin.
- Anketimize katıldığın için teşekkür ederiz

..... İLKOKULU		STRATEJİK PLANI (2024-2028)	
“ İÇ PAYDAŞ ÖĞRENCİ GÖRÜŞ VE DEĞERLENDİRMELERİ” ANKET FORMU			
ÖĞRENCİ MEMNUNİYET ANKETİ		MEMNUNİYET ANKET SONUCU	
SIRA NO	GÖSTERGELER	KATILIYORUM	KATILMIYORUM
1	İhtiyaç duyduğumda okul çalışanlarıyla rahatlıkla görüşebiliyorum.		
2	Okul müdürü ile ihtiyaç duyduğumda rahatlıkla konuşabiliyorum.		
3	Sınıf öğretmenini rehberliğinden servisinden yeterince yararlanabiliyorum.		
4	Okula ilettiğimiz öneri ve isteklerimiz dikkate alınır.		
5	Okulda kendimi güvende hissediyorum.		
6	Okulda öğrencilerle ilgili alınan kararlarda bizlerin görüşleri alınır.		
7	Öğretmenler yeniliğe açık olarak derslerin işlenişinde çeşitli yöntemler kullanmaktadır.		
8	Derslerde konuya göre uygun araç gereçler kullanılmaktadır.		
9	Teneffüslerde ihtiyaçlarımı giderebiliyorum.		
10	Okulun içi ve dışı temizdir.		
11	Okulun binası ve diğer fiziki mekanlar yeterlidir.		
13	Okulumuzda yeterli miktarda sanatsal ve kültürel faaliyetler düzenlenmektedir.		
GENEL DEĞERLENDİRME			

Kıymetli Velimiz;

- Bu anketin amacı, okul/kurum çalışmalarındaki görüşleriniz almaktır.
- Bu ankette kimlik bilgileri yer almaz.
- Lütfen okul/kurum hakkındaki görüşlerinizi en iyi yansıtan kutuya “X” işareti koyarak belirtiniz.

Anketimize katıldığınız için teşekkür ederiz

.....İLKOKULU		STRATEJİK PLANI (2024-2028)	
“ İÇ PAYDAŞ VELİ GÖRÜŞ VE DEĞERLENDİRMELERİ” ANKET FORMU			
VELİ MEMNUNİYET ANKETİ		MEMNUNİYET ANKET SONUCU	
SIRA NO	GÖSTERGELER	KATILYORUM	KATILMIYORUM
1	İhtiyaç duyduğumda okul çalışanlarıyla rahatlıkla görüşebiliyorum.		
2	Bizi ilgilendiren okul duyurularını zamanında öğreniyorum.		
3	Öğrencimle ilgili konularda okulda rehberlik hizmeti alabiliyorum.		
4	Okula ilettiğim istek ve şikayetlerim dikkate alınıyor.		
5	Öğretmenler yeniliğe açık olarak derslerin işlenişinde çeşitli yöntemler kullanmaktadır.		
6	Okulda yabancı kişilere karşı güvenlik önlemleri alınmaktadır.		
7	Okulda bizleri ilgilendiren kararlarda görüşlerimiz dikkate alınır.		
8	E-Okul Veli Bilgilendirme Sistemi ile okulun internet sayfasını düzenli olarak takip ediyorum.		
9	Çocuğumun okulunu sevdiğini ve öğretmenleriyle iyi anlaşmışım düşünüyorum.		
10	Okul, teknik araç ve gereç yönünden yeterli donanıma sahiptir.		
11	Okul her zaman temiz ve bakımlıdır.		
12	Okulun binası ve diğer fiziki mekanlar yeterlidir.		
13	Okulumuzda yeterli miktarda sanatsal ve kültürel faaliyetler düzenlenmektedir.		
GENEL DEĞERLENDİRME			

Kıymetli Öğretmenimiz;

- Bu anketin amacı, okul/kurum çalışmalarındaki görüşlerinizi almaktır.
- Bu ankette kimlik bilgileri yer almaz.
- Lütfen okul hakkındaki görüşlerinizi en iyi yansıtan kutuya "X" işareti koyarak belirtiniz.
- Anketimize katıldığınız için teşekkür ederiz.

.....İLKOKULU		STRATEJİK PLANI (2024-2028)	
“ İÇ PAYDAŞ ÖĞRETMEN GÖRÜŞ VE DEĞERLENDİRMELERİ” ANKET FORMU		ANKET SONUCU	
SIRA NO	GÖSTERGELER	KATILYORUM	KATILMIYORUM
1	Okulumuzda alınan kararlar, çalışanların katılımıyla alınır.		
2	Kurumdaki tüm duyurular çalışanlara zamanında iletilir.		
3	Her türlü ödüllendirmede adil olma, tarafsızlık ve objektiflik esastır.		
4	Kendimi, okulun değerli bir üyesi olarak görürüm.		
5	Çalıştığım okul bana kendimi geliştirme imkânı tanımaktadır.		
6	Okul, teknik araç ve gereç yönünden yeterli donanıma sahiptir.		
7	Okulda çalışanlara yönelik sosyal ve kültürel faaliyetler düzenlenir.		
8	Okulda öğretmenler arasında ayrım yapılmamaktadır.		
9	Okulumuzda yerelde ve toplum üzerinde olumlu etki bırakacak çalışmalar yapmaktadır.		
10	Yöneticilerimiz, yaratıcı ve yenilikçi düşüncelerin üretilmesini teşvik etmektedir.		
11	Yöneticiler, okulun vizyonunu, stratejilerini, iyileştirmeye açık alanlarını vs. çalışanlarla paylaşır.		
12	Okulumuzda sadece öğretmenlerin kullanımına tahsis edilmiş yerler yeterlidir.		
13	Alanıma ilişkin yenilik ve gelişmeleri takip eder ve kendimi güncellerim.		
GENEL DEĞERLENDİRME			

**Üçşehitler İlkokulu Müdürlüğü**  
**Stratejik Plan Hazırlama Ekibi**

S.No	Ünvanı	Adı-Soyadı	İletişim	İmza
1	Okul Müdürü	Duygu BAKAR		
2	SINIF ÖĞRETMENİ	Seher KOÇ		
3	SINIF ÖĞRETMENİ	Yavuz Hikmet BAYGIN		

**Duygu BAKAR**  
**Okul Müdürü V.**